

NOVEMBRE 2020



UNIONE EUROPEA

Fondo Sociale Europeo
Investiamo nel tuo futuro



Indagine continua di Unioncamere

LA DOMANDA DI LAVORO DELLE IMPRESE

Provincia di Lucca



UNIONCAMERE



NOTA METODOLOGICA

I dati presentati nel volume derivano dalle rilevazioni mensili del Sistema Informativo Excelsior realizzate da Unioncamere in accordo con l'Agenzia Nazionale per le Politiche Attive del Lavoro. L'indagine, che è inserita nel Programma Statistico Nazionale (UCC-00007) tra quelle che prevedono l'obbligo di risposta, dal 2017 è svolta con cadenza mensile.

A vent'anni dalla sua nascita il Sistema Informativo Excelsior si conferma una delle fonti più utilizzate per seguire le dinamiche quali-quantitative della domanda di lavoro. Per sfruttarne al meglio le potenzialità, dal 2017, si è innovato sia sotto l'aspetto metodologico che organizzativo per fornire indicazioni tempestive a supporto delle Politiche attive del lavoro. A partire da maggio 2017, infatti, vengono realizzate indagini mensili sulle imprese adottando prioritariamente la tecnica di rilevazione CAWI (Computer Assisted Web Interviewing) e somministrando un questionario incentrato sui profili professionali e sui livelli di istruzione richiesti dalle imprese. La rete delle Camere di Commercio e InfoCamere - società di informatica del sistema camerale - assicurano la specifica attività di supporto alle imprese intervistate.

La situazione determinatasi nei mesi di marzo-aprile a seguito dell'epidemia Covid-19 ha impedito nel medesimo periodo il consueto svolgimento delle indagini, che sono riprese dal mese di maggio. All'indagine hanno partecipato circa 130.000 imprese, campione rappresentativo delle imprese con dipendenti al 2020 dei diversi settori industriali e dei servizi. I risultati dell'indagine sono disponibili a livello nazionale, regionale e provinciale per i settori economici ottenuti dall'accorpamento di codici di attività economica della classificazione ATECO2007. La ripartizione delle entrate previste per "gruppo professionale" fa riferimento ad opportune aggregazioni dei codici della classificazione ISTAT CP2011.

In questa fase di particolari difficoltà, in aggiunta alle informazioni sui programmi di assunzione mensili e trimestrali delle imprese, il questionario è stato arricchito con una specifica sezione che ha l'obiettivo di monitorare la situazione del tessuto imprenditoriale a seguito dell'emergenza Covid-19. Le informazioni rilevate riguardano gli impatti prodotti dalla crisi sulle imprese e le valutazioni sulle prospettive di recupero, focalizzandosi sui comportamenti delle imprese abitualmente presenti sui mercati esteri e delle imprese più coinvolte nei processi di digitalizzazione.

Le analisi del presente volume si focalizzano sulle principali caratteristiche delle entrate programmate nel mese di novembre 2020, con uno sguardo sulle tendenze occupazionali per il periodo novembre 2020 - gennaio 2021.

Excelsior Informa è realizzato da Unioncamere in collaborazione con ANPAL nell'ambito del Sistema Informativo Excelsior.

Per approfondimenti si consulti il sito: <https://excelsior.unioncamere.net> nel quale sono disponibili dati e analisi riferiti a tutte le regioni e a tutte le province.

La riproduzione e/o diffusione parziale o totale delle tavole contenute nella presente pubblicazione è consentita esclusivamente con la citazione completa della fonte: Unioncamere-ANPAL, Sistema Informativo Excelsior.

Indice delle tavole

SEZIONE A - Quali sono le professioni ricercate dalle imprese?

Tavola 1 - Lavoratori previsti in entrata per grande gruppo professionale

Tavola 2 - Lavoratori previsti in entrata per area aziendale di inserimento e gruppo professionale

Tavola 3 - Lavoratori previsti in entrata per gruppo professionale secondo la classe di età

Tavola 4 - Lavoratori previsti in entrata per gruppo professionale secondo la difficoltà di reperimento e l'esperienza richiesta

Tavola 5 - Competenze richieste ai lavoratori previsti in entrata per gruppo professionale

Tavola 6 - Lavoratori previsti in entrata per gruppo professionale secondo il livello di istruzione

Tavola 7 - I titoli di studio richiesti dalle imprese secondo la difficoltà di reperimento e l'esperienza richiesta

SEZIONE B - Lavoro in provincia: le tendenze settoriali

Tavola 8 - Lavoratori previsti in entrata dalle imprese nel mese di novembre 2020 e nel trimestre novembre 2020 - gennaio 2021

Tavola 9 - Lavoratori previsti in entrata per settore di attività secondo la tipologia contrattuale

APPENDICE - Analisi dei dati relativi all'impatto sulle imprese dell'emergenza sanitaria Covid-19

SEZIONE A

Quali sono le professioni
ricercate dalle imprese?

Novembre 2020

Tavola 1 - Lavoratori previsti in entrata per grande gruppo professionale

Lucca

Novembre 2020

	Entrate previste nel periodo	
	(v.a.)	(%)
TOTALE	1.280	100,0
Dirigenti, professioni con elevata specializzazione e tecnici	250	19,5
1 Dirigenti	--	--
2 Professioni intellettuali, scientifiche e con elevata specializzazione	50	3,5
3 Professioni tecniche	200	15,9
Impiegati, professioni commerciali e nei servizi	450	35,0
4 Impiegati	100	7,8
5 Professioni qualificate nelle attività commerciali e nei servizi	350	27,2
Operai specializzati e conduttori di impianti e macchine	450	35,1
6 Operai specializzati	340	26,7
7 Conduttori di impianti e operai di macchinari fissi e mobili	110	8,3
Professioni non qualificate	130	10,4

Valori assoluti sono arrotondati alle decine. I totali possono non coincidere con la somma dei singoli valori.

Il segno (--) indica un valore statisticamente non significativo. I totali comprendono comunque i dati non esposti.

Fonte: Unioncamere - ANPAL, Sistema Informativo Excelsior, 2020

Tavola 2 - Lavoratori previsti in entrata per area aziendale di inserimento e gruppo professionale

Lucca

Novembre 2020

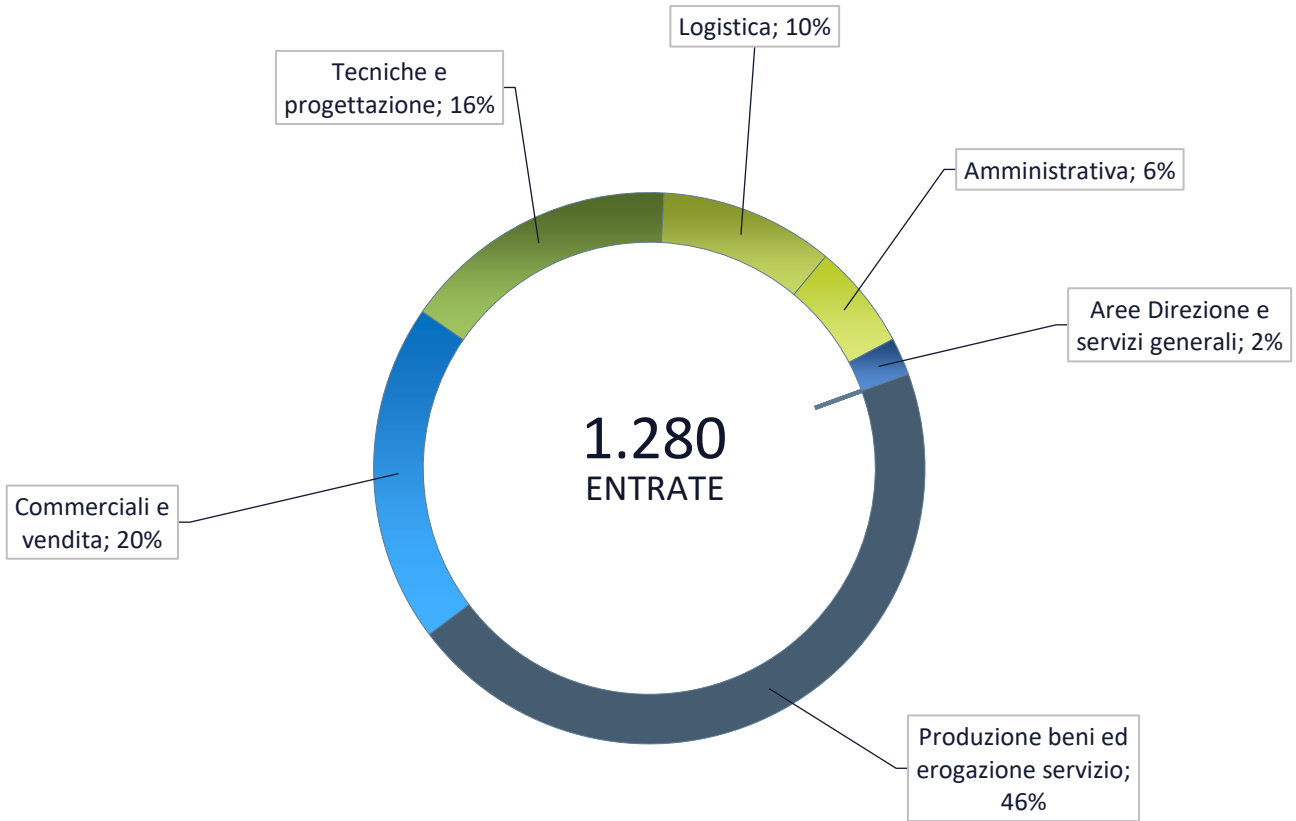
	Entrate previste (v.a.)	di cui (%):		
		Professioni specializzate e tecnici (*)	Impiegati, professioni commerciali e nei servizi	Operai specializzati, conduttori di impianti e macchine e professioni non qualificate
TOTALE	1.280	250	450	580
		19,5	35,0	45,5
Area produzione di beni ed erogazione servizio	580	7,1	35,4	57,5
Area direzione e servizi generali	30	--	--	--
Direzione generale, personale e organizzazione risorse umane	--	--	-	-
Segreteria, staff e servizi generali	--	--	--	--
Sistemi informativi	--	--	-	-
Area amministrativa, finanziaria, legale e controllo di gestione	80	46,8	53,2	-
Area commerciale e della vendita	250	29,1	63,8	--
Vendita	150	--	86,2	-
Marketing, commerciale, comunicazione e pubbliche relazioni	30	--	--	--
Assistenza clienti	80	--	46,1	--
Aree tecniche e della progettazione	210	37,2	--	61,4
Progettazione e ricerca e sviluppo	40	100,0	-	-
Installazione e manutenzione	140	--	-	85,4
Certificazione e controllo di qualità, sicurezza e ambiente	30	--	--	--
Area della logistica	130	--	--	78,5
Acquisti e movimentazione interna merci	60	--	--	66,7
Trasporti e distribuzione	70	--	--	89,6

* Compresi i Dirigenti.

Valori assoluti sono arrotondati alle decine. I totali possono non coincidere con la somma dei singoli valori.

Il segno (-) indica l'assenza di entrate nell'incrocio indicato. Il segno (--) indica un valore statisticamente non significativo. I totali comprendono comunque i dati non esposti.

Entrate previste nel periodo per area funzionale di inserimento



Fonte: Unioncamere - ANPAL, Sistema Informativo Excelsior, 2020

Tavola 3 - Lavoratori previsti in entrata per gruppo professionale secondo la classe di età

Lucca		Entrate previste (v.a.)	di cui (%): classe di età:	
			fino a 29 anni	indifferente
TOTALE		1.280	26,2	20,6
Dirigenti, professioni con elevata specializzazione e tecnici	Dirigenti e direttori	--	--	--
	Specialisti in scienze informatiche, fisiche e chimiche	--	--	--
	Progettisti, ingegneri e professioni assimilate	--	--	--
	Farmacisti, biologi e altri specialisti delle scienze della vita	--	--	--
	Medici e altri specialisti della salute	--	--	--
	Tecnici della sanità, dei servizi sociali e dell'istruzione	30	11,8	29,4
	Specialisti in scienze economiche e gestionali di impresa	--	--	--
	Tecnici amministrativi, finanziari e della gestione della produzione	40	32,5	27,5
	Tecnici delle vendite, del marketing e della distribuzione commerciale	50	13,0	22,2
	Specialisti in discipline artistiche e in scienze umane e sociali	--	--	--
	Specialisti della formazione e insegnanti	--	--	--
	Tecnici dei servizi alle persone	--	--	--
	Tecnici in campo informatico, ingegneristico e della produzione	80	25,6	16,7
Impiegati, professioni commerciali e nei servizi	Addetti accoglienza, informazione e assistenza della clientela	20	9,1	54,5
	Personale di amministrazione, di segreteria e dei servizi generali	50	40,7	13,0
	Addetti alla gestione dei magazzini, della logistica e degli acquisti	20	52,4	4,8
	Commessi e altro personale qualificato nella grande distribuzione	30	31,0	24,1
	Commessi e altro personale qualificato in negozi ed esercizi all'ingrosso	80	33,8	15,0
	Cuochi, camerieri e altre professioni dei servizi turistici	160	38,5	19,9
	Operatori dell'assistenza sociale, in istituzioni o domiciliari	40	11,6	55,8
	Operatori della cura estetica	30	60,0	16,7
	Professioni specifiche nei servizi di sicurezza, vigilanza e custodia	--	--	--
	Professioni specifiche degli altri servizi alle persone	--	--	--
Operai specializzati e conduttori di impianti e macchine	Operai specializzati nell'edilizia e nella manutenzione degli edifici	90	12,1	26,4
	Operai specializzati e conduttori di impianti nell'industria alimentare	40	28,9	50,0
	Operai specializzati e condutt. di impianti nelle ind. tessili, abbigl. calzature	50	28,8	5,8
	Operai nelle attività metalmeccaniche ed elettromeccaniche	150	22,6	8,2
	Operai nelle attività metalmeccaniche richiesti in altri settori	40	51,3	12,8
	Operai specializzati nelle industrie del legno e della carta	--	--	--
	Operai specializzati nelle industrie chimiche e della plastica	--	--	--
	Operai specializzati in altre attività industriali	--	--	--
	Conduttori di mezzi di trasporto	40	8,1	5,4
	Conduttori di macchinari mobili	--	--	--
Professioni non qualificate	Personale generico nelle costruzioni	--	--	--
	Personale non qualificato nella logistica, facchini e corrieri	60	9,5	9,5
	Personale non qualificato nelle attività commerciali e nei servizi	--	--	--
	Personale non qualificato nei servizi di pulizia e in altri servizi alle persone	60	19,7	24,6
	Personale non qualificato nelle attività industriali e assimilati	--	--	--

Valori assoluti sono arrotondati alle decine. I totali possono non coincidere con la somma dei singoli valori.

Il segno (-) indica l'assenza di entrate nell'incrocio indicato. Il segno (--) indica un valore statisticamente non significativo. I totali comprendono comunque i dati non esposti.

Fonte: Unioncamere - ANPAL, Sistema Informativo Excelsior, 2020

Tavola 4 - Lavoratori previsti in entrata per gruppo professionale secondo la difficoltà di reperimento e l'esperienza richiesta

Lucca

Novembre 2020

	Entrate previste (v.a)	con difficoltà di reperimento (%)			con espe- rienza (%)		
		totale (*)	di cui per:		professio- nale specifica	nello stesso settore	
			mancanza di candidati	prepara- zione inadeguata			
TOTALE	1.280	37,6	16,7	17,7	21,3	49,3	
Dirigenti, professioni con elevata specializzazione e tecnici	Dirigenti e direttori	--	--	--	--	--	
	Specialisti in scienze informatiche, fisiche e chimiche	--	--	--	--	--	
	Progettisti, ingegneri e professioni assimilate	--	--	--	--	--	
	Farmacisti, biologi e altri specialisti delle scienze della vita	--	--	--	--	--	
	Medici e altri specialisti della salute	--	--	--	--	--	
	Tecnici della sanità, dei servizi sociali e dell'istruzione	30	70,6	55,9	5,9	76,5	20,6
	Specialisti in scienze economiche e gestionali di impresa	--	--	--	--	--	--
	Tecnici amministrativi, finanziari e della gestione della produzione	40	42,5	37,5	5,0	57,5	35,0
	Tecnici delle vendite, del marketing e della distribuzione commerciale	50	63,0	11,1	35,2	31,5	55,6
	Specialisti in discipline artistiche e in scienze umane e sociali	--	--	--	--	--	--
	Specialisti della formazione e insegnanti	--	--	--	--	--	--
	Tecnici dei servizi alle persone	--	--	--	--	--	--
Tecnici in campo informatico, ingegneristico e della produzione	80	59,0	34,6	23,1	33,3	43,6	
Impiegati, professioni commerciali e nei servizi	Addetti accoglienza, informazione e assistenza della clientela	20	4,5	0,0	4,5	13,6	36,4
	Personale di amministrazione, di segreteria e dei servizi generali	50	13,0	3,7	5,6	31,5	25,9
	Addetti alla gestione dei magazzini, della logistica e degli acquisti	20	61,9	28,6	33,3	23,8	42,9
	Commessi e altro personale qualificato nella grande distribuzione	30	17,2	10,3	6,9	0,0	13,8
	Commessi e altro personale qualificato in negozi ed esercizi all'ingrosso	80	20,0	6,3	13,8	1,3	32,5
	Cuochi, camerieri e altre professioni dei servizi turistici	160	28,8	16,7	5,8	7,1	62,8
	Operatori dell'assistenza sociale, in istituzioni o domiciliari	40	18,6	11,6	4,7	60,5	30,2
	Operatori della cura estetica	30	30,0	6,7	20,0	33,3	26,7
	Professioni specifiche nei servizi di sicurezza, vigilanza e custodia	--	--	--	--	--	--
	Professioni specifiche degli altri servizi alle persone	--	--	--	--	--	--
Operai specializzati e conduttori di impianti e macchine	Operai specializzati nell'edilizia e nella manutenzione degli edifici	90	31,9	18,7	13,2	12,1	82,4
	Operai specializzati e conduttori di impianti nell'industria alimentare	40	13,2	13,2	0,0	0,0	44,7
	Operai specializzati e condutt. di impianti nelle ind. tessili, abbigl. calzature	50	26,9	13,5	13,5	3,8	65,4
	Operai nelle attività metalmeccaniche ed elettromeccaniche	150	60,3	17,1	42,5	19,9	64,4
	Operai nelle attività metalmeccaniche richiesti in altri settori	40	51,3	17,9	33,3	10,3	53,8
	Operai specializzati nelle industrie del legno e della carta	--	--	--	--	--	--
	Operai specializzati nelle industrie chimiche e della plastica	--	--	--	--	--	--
	Operai specializzati in altre attività industriali	--	--	--	--	--	--
	Conduttori di mezzi di trasporto	40	70,3	45,9	24,3	29,7	54,1
	Conduttori di macchinari mobili	--	--	--	--	--	--
Professioni non qualificate	Personale generico nelle costruzioni	--	--	--	--	--	
	Personale non qualificato nella logistica, facchini e corrieri	60	36,5	1,6	34,9	15,9	61,9
	Personale non qualificato nelle attività commerciali e nei servizi	--	--	--	--	--	
	Personale non qualificato nei servizi di pulizia e in altri servizi alle persone	60	18,0	0,0	11,5	8,2	34,4
	Personale non qualificato nelle attività industriali e assimilati	--	--	--	--	--	

Valori assoluti sono arrotondati alle decime. I totali possono non coincidere con la somma dei singoli valori.

Il segno (-) indica l'assenza di entrate nell'incrocio indicato. Il segno (--) indica un valore statisticamente non significativo. I totali comprendono comunque i dati non esposti.

(*) Il totale delle difficoltà di reperimento comprende anche la modalità residuale "altri motivi", non esposta nella tavola.

Fonte: Unioncamere - ANPAL, Sistema Informativo Excelsior, 2020

Tavola 5 - Competenze richieste ai lavoratori previsti in entrata per gruppo professionale

Lucca

Novembre 2020

		Entrate (v.a.)	di cui (%):	
			applicherà soluzioni creative e innovative	coordinerà altre persone
Dirigenti, professioni con elevata specializzazione e tecnici	TOTALE	1.280	26,0	14,7
	Dirigenti e direttori	--	--	--
	Specialisti in scienze informatiche, fisiche e chimiche	--	--	--
	Progettisti, ingegneri e professioni assimilate	--	--	--
	Farmacisti, biologi e altri specialisti delle scienze della vita	--	--	--
	Medici e altri specialisti della salute	--	--	--
	Tecnici della sanità, dei servizi sociali e dell'istruzione	30	52,9	52,9
	Specialisti in scienze economiche e gestionali di impresa	--	--	--
	Tecnici amministrativi, finanziari e della gestione della produzione	40	12,5	12,5
	Tecnici delle vendite, del marketing e della distribuzione commerciale	50	63,0	18,5
	Specialisti in discipline artistiche e in scienze umane e sociali	--	--	--
	Specialisti della formazione e insegnanti	--	--	--
	Tecnici dei servizi alle persone	--	--	--
	Tecnici in campo informatico, ingegneristico e della produzione	80	34,6	35,9
Impiegati, professioni commerciali e nei servizi	Addetti accoglienza, informazione e assistenza della clientela	20	22,7	0,0
	Personale di amministrazione, di segreteria e dei servizi generali	50	3,7	9,3
	Addetti alla gestione dei magazzini, della logistica e degli acquisti	20	9,5	28,6
	Commessi e altro personale qualificato nella grande distribuzione	30	34,5	0,0
	Commessi e altro personale qualificato in negozi ed esercizi all'ingrosso	80	60,0	0,0
	Cuochi, camerieri e altre professioni dei servizi turistici	160	17,9	12,8
	Operatori dell'assistenza sociale, in istituzioni o domiciliari	40	20,9	16,3
	Operatori della cura estetica	30	43,3	6,7
	Professioni specifiche nei servizi di sicurezza, vigilanza e custodia	--	--	--
	Professioni specifiche degli altri servizi alle persone	--	--	--
Operai specializzati e conduttori di impianti e macchine	Operai specializzati nell'edilizia e nella manutenzione degli edifici	90	12,1	26,4
	Operai specializzati e conduttori di impianti nell'industria alimentare	40	0,0	0,0
	Operai specializzati e condutt. di impianti nelle ind. tessili, abbigl. calzature	50	17,3	21,2
	Operai nelle attività metalmeccaniche ed elettromeccaniche	150	37,7	4,8
	Operai nelle attività metalmeccaniche richiesti in altri settori	40	35,9	0,0
	Operai specializzati nelle industrie del legno e della carta	--	--	--
	Operai specializzati nelle industrie chimiche e della plastica	--	--	--
	Operai specializzati in altre attività industriali	--	--	--
	Conduttori di mezzi di trasporto	40	0,0	8,1
	Conduttori di macchinari mobili	--	--	--
Professioni non qualificate	Personale generico nelle costruzioni	--	--	--
	Personale non qualificato nella logistica, facchini e corrieri	60	0,0	20,6
	Personale non qualificato nelle attività commerciali e nei servizi	--	--	--
	Personale non qualificato nei servizi di pulizia e in altri servizi alle persone	60	9,8	18,0
	Personale non qualificato nelle attività industriali e assimilati	--	--	--

Valori assoluti sono arrotondati alle decime. I totali possono non coincidere con la somma dei singoli valori.

Il segno (-) indica l'assenza di entrate nell'incrocio indicato. Il segno (--) indica un valore statisticamente non significativo. I totali comprendono comunque i dati non esposti.

Fonte: Unioncamere - ANPAL, Sistema Informativo Excelsior, 2020

Tavola 6 - Lavoratori previsti in entrata per gruppo professionale secondo il livello di istruzione

Lucca

Novembre 2020

	Entrate previste (v.a.)	di cui (%):				
		laurea	diploma	qualifica profes.	nessun titolo di studio	
TOTALE	1.280	11,3	42,7	24,8	21,3	
Dirigenti, professioni con elevata specializzazione e tecnici	Dirigenti e direttori	--	--	--	--	--
	Specialisti in scienze informatiche, fisiche e chimiche	--	--	--	--	--
	Progettisti, ingegneri e professioni assimilate	--	--	--	--	--
	Farmacisti, biologi e altri specialisti delle scienze della vita	--	--	--	--	--
	Medici e altri specialisti della salute	--	--	--	--	--
	Tecnici della sanità, dei servizi sociali e dell'istruzione	30	100,0	0,0	0,0	0,0
	Specialisti in scienze economiche e gestionali di impresa	--	--	--	--	--
	Tecnici amministrativi, finanziari e della gestione della produzione	40	15,0	85,0	0,0	0,0
	Tecnici delle vendite, del marketing e della distribuzione commerciale	50	25,9	70,4	3,7	0,0
	Specialisti in discipline artistiche e in scienze umane e sociali	--	--	--	--	--
	Specialisti della formazione e insegnanti	--	--	--	--	--
	Tecnici dei servizi alle persone	--	--	--	--	--
Tecnici in campo informatico, ingegneristico e della produzione	80	47,4	51,3	1,3	0,0	
Impiegati, professioni commerciali e nei servizi	Addetti accoglienza, informazione e assistenza della clientela	20	4,5	59,1	36,4	0,0
	Personale di amministrazione, di segreteria e dei servizi generali	50	18,5	72,2	9,3	0,0
	Addetti alla gestione dei magazzini, della logistica e degli acquisti	20	0,0	71,4	28,6	0,0
	Commessi e altro personale qualificato nella grande distribuzione	30	0,0	65,5	17,2	17,2
	Commessi e altro personale qualificato in negozi ed esercizi all'ingrosso	80	0,0	63,8	2,5	33,8
	Cuochi, camerieri e altre professioni dei servizi turistici	160	0,0	34,6	28,8	36,5
	Operatori dell'assistenza sociale, in istituzioni o domiciliari	40	0,0	97,7	2,3	0,0
	Operatori della cura estetica	30	0,0	0,0	80,0	20,0
	Professioni specifiche nei servizi di sicurezza, vigilanza e custodia	--	--	--	--	--
	Professioni specifiche degli altri servizi alle persone	--	--	--	--	--
Operai specializzati e conduttori di impianti e macchine	Operai specializzati nell'edilizia e nella manutenzione degli edifici	90	0,0	28,6	42,9	28,6
	Operai specializzati e conduttori di impianti nell'industria alimentare	40	0,0	39,5	34,2	26,3
	Operai specializzati e condutt. di impianti nelle ind. tessili, abbigl. calzature	50	0,0	50,0	26,9	23,1
	Operai nelle attività metalmeccaniche ed elettromeccaniche	150	0,0	25,3	64,4	10,3
	Operai nelle attività metalmeccaniche richiesti in altri settori	40	0,0	53,8	35,9	10,3
	Operai specializzati nelle industrie del legno e della carta	--	--	--	--	--
	Operai specializzati nelle industrie chimiche e della plastica	--	--	--	--	--
	Operai specializzati in altre attività industriali	--	--	--	--	--
	Conduttori di mezzi di trasporto	40	0,0	2,7	29,7	67,6
	Conduttori di macchinari mobili	--	--	--	--	--
Professioni non qualificate	Personale generico nelle costruzioni	--	--	--	--	--
	Personale non qualificato nella logistica, facchini e corrieri	60	0,0	54,0	4,8	41,3
	Personale non qualificato nelle attività commerciali e nei servizi	--	--	--	--	--
	Personale non qualificato nei servizi di pulizia e in altri servizi alle persone	60	0,0	29,5	19,7	50,8
	Personale non qualificato nelle attività industriali e assimilati	--	--	--	--	--

Valori assoluti sono arrotondati alle decime. I totali possono non coincidere con la somma dei singoli valori.

Il segno (-) indica l'assenza di entrate nell'incrocio indicato. Il segno (--) indica un valore statisticamente non significativo. I totali comprendono comunque i dati non esposti.

Fonte: Unioncamere - ANPAL, Sistema Informativo Excelsior, 2020

Tavola 7 - I titoli di studio richiesti dalle imprese secondo la difficoltà di reperimento e l'esperienza richiesta

	Entrate previste (v.a.)	di cui con (%)				
		difficoltà di reperimento			esperienza	
		Totale	per mancanza di candidati	per preparazione inadeguata	nella profes- sione	nel settore
TOTALE	1.280	37,6	16,7	17,7	21,3	49,3
Livello universitario	140	56,3	35,4	16,0	52,8	31,9
Indirizzo economico	30	30,0	3,3	20,0	60,0	26,7
Indirizzo ingegneria civile ed architettura	20	57,1	52,4	4,8	42,9	9,5
Altri indirizzi	90	64,5	41,9	17,2	52,7	38,7
Livello secondario e post-secondario	540	32,2	11,6	16,7	21,1	48,2
Tecnologico (ex istituto tecnico industriale)	200	40,8	13,4	25,4	14,9	58,7
Tecnico-economico/turistico (ex ragioneria)	110	30,2	14,2	14,2	34,9	32,1
Professionale - servizi/turismo	90	18,8	1,2	3,5	7,1	67,1
Professionale - assistenza/sanità	50	16,3	10,2	4,1	53,1	28,6
Liceo	30	3,3	0,0	3,3	0,0	10,0
Tecnologico - costruzioni e ambiente (ex geometra)	30	34,5	10,3	17,2	6,9	82,8
Altri indirizzi	40	59,1	27,3	31,8	31,8	27,3
Qualifica di formazione o diploma professionale	320	50,6	21,2	26,3	13,9	53,8
Indirizzo industriale	160	69,8	25,2	44,7	11,9	59,7
Indirizzo commerciale turismo/servizi	100	31,3	17,7	10,4	10,4	38,5
Indirizzo edile	40	47,5	25,0	5,0	37,5	57,5
Altri indirizzi	20	0,0	0,0	0,0	0,0	71,4
Nessun titolo di studio	270	23,6	11,8	10,7	13,3	55,7

Valori assoluti sono arrotondati alle decine. I totali possono non coincidere con la somma dei singoli valori.

Il segno (-) indica l'assenza di entrate nell'incrocio indicato. Il segno (--) indica un valore statisticamente non significativo. I totali comprendono comunque i dati non esposti.

SEZIONE B

Lavoro in provincia:
le tendenze settoriali

Tavola 8 - Lavoratori previsti in entrata dalle imprese nel mese di novembre 2020 e nel trimestre novembre 2020 - gennaio 2021

Lucca

	Entrate previste			
	Novembre 2020		Totale nov 2020 - gen 2021	
	(v.a.)	distr. X 1000	(v.a.)	distr. X 1000
TOTALE	1.280	1.000,0	4.660	1.000,0
INDUSTRIA	500	395,3	1.660	357,3
Industria manifatturiera e Public utilities	390	309,0	1.290	277,6
Costruzioni	110	86,3	370	79,7
SERVIZI	770	604,7	2.990	642,7
Commercio	190	152,2	760	163,8
Servizi di alloggio e ristorazione; servizi turistici	190	152,2	630	136,1
Servizi alle imprese	230	180,4	1.090	233,6
Servizi alle persone	150	120,0	510	109,1
CLASSE DIMENSIONALE				
1-49 dipendenti	990	774,1	3.440	738,2
50-249 dipendenti	180	139,6	800	171,6
250 dipendenti e oltre	110	86,3	420	90,2

Valori assoluti sono arrotondati alle decine. I totali possono non coincidere con la somma dei singoli valori.

Il segno (-) indica l'assenza di entrate nell'incrocio indicato. Il segno (--) indica un valore statisticamente non significativo. I totali comprendono comunque i dati non esposti.

Fonte: Unioncamere - ANPAL, Sistema Informativo Excelsior, 2020

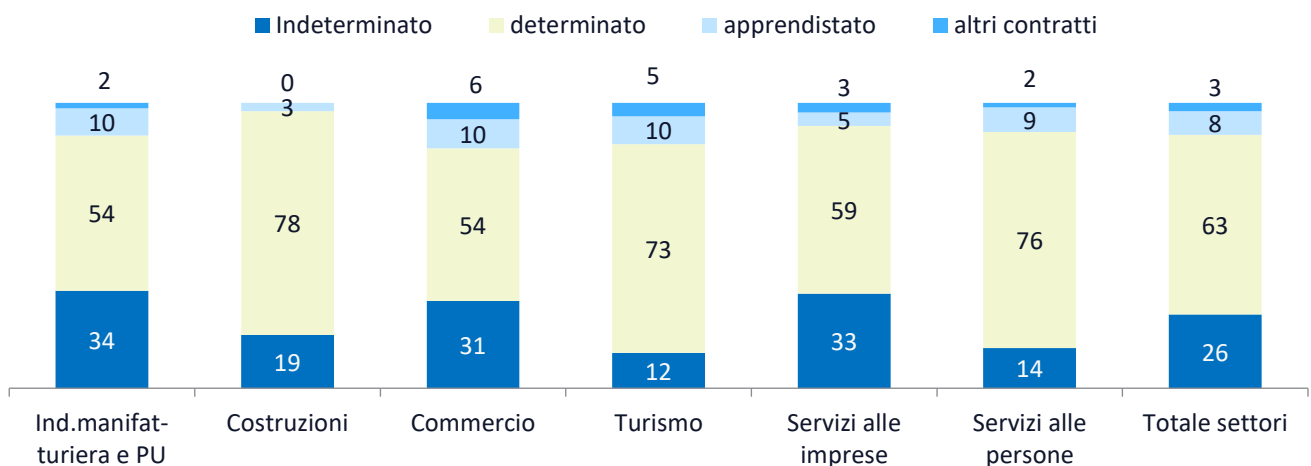
Tavola 9 - Lavoratori previsti in entrata per settore di attività secondo la tipologia contrattuale

Lucca

Novembre 2020

	Entrate previste (v.a.)	di cui:			
		personale dipendente	lavoratori somministrati	collaboratori	altri lavoratori non alle dipendenze
TOTALE	1.280	85,8	7,3	1,3	5,6
INDUSTRIA	500	92,9	5,4	--	--
Ind.manifatturiera e Public Utilities	390	92,9	5,6	--	--
Costruzioni	110	92,7	--	-	--
SERVIZI	770	81,2	8,6	1,7	8,6
Commercio	190	80,9	--	--	10,3
Turismo	190	99,5	--	-	-
Servizi alle imprese	230	64,3	19,1	3,0	13,5
Servizi alle persone	150	83,7	--	--	--
CLASSE DIMENSIONALE					
1-49 dipendenti	990	90,5	3,2	1,3	5,0
50-249 dipendenti	180	66,3	21,9	--	--
250 dipendenti e oltre	110	75,5	20,0	-	--

I valori assoluti sono arrotondati alle decime. A causa di questi arrotondamenti, i totali possono non coincidere con la somma dei singoli valori. Il segno (-) indica l'assenza di imprese nell'incrocio indicato. Il segno (--) indica un valore statisticamente non significativo. I totali comprendono comunque i dati non esposti.

ENTRATE DI PERSONALE DIPENDENTE PER SETTORE DI ATTIVITA' E TIPOLOGIA CONTRATTUALE (%)


Fonte: Unioncamere - ANPAL, Sistema Informativo Excelsior, 2020

APPENDICE

Analisi dei dati relativi all'impatto
sulle imprese dell'emergenza
sanitaria Covid-19

Indice delle tavole Covid-19



SEZIONE A Impatto sulle imprese dell'emergenza sanitaria Covid-19

Tavola 1 - Situazione dell'impresa a seguito dell'emergenza sanitaria COVID-19* e delle disposizioni normative di lockdown, per settore, ripartizione territoriale e classe dimensionale (quote % sul totale imprese)

Graph 1 - Situazione dell'impresa a seguito dell'emergenza sanitaria COVID-19* e delle disposizioni normative di lockdown, per settore, ripartizione territoriale e classe dimensionale (quote % sul totale imprese)

Tavola 2 - Periodo previsto dalle imprese, secondo le aspettative e conoscenze del mercato di riferimento, entro il quale l'attività potrà riprendere a livelli accettabili, per settore, ripartizione territoriale e classe dimensionale (quote % sulle Imprese ancora in fase di recupero)*

Graph 2 - Periodo previsto dalle imprese, secondo le aspettative e conoscenze del mercato di riferimento, entro il quale l'attività potrà riprendere a livelli accettabili, per settore, ripartizione territoriale e classe dimensionale (quote % sulle Imprese ancora in fase di recupero)*

Tavola 3 - Imprese che prevedono di proseguire l'attività a seguito dell'emergenza sanitaria COVID-19 e previsioni di andamento occupazionale nel 2° semestre 2020 rispetto allo stesso periodo dell'anno precedente, per settore, ripartizione territoriale e classe dimensionale (quote % sulle imprese in attività)*

Tavola 4 - Imprese che prevedono di proseguire l'attività a seguito dell'emergenza sanitaria COVID-19 e che prevedono problemi di liquidità nei prossimi sei mesi, per settore, ripartizione territoriale e classe dimensionale (quote % sulle imprese in attività)*

SEZIONE B Presenza sui mercati esteri e investimenti digitali delle imprese post emergenza sanitaria Covid19

Tavola 5 - Situazione a seguito dell'emergenza sanitaria COVID-19 e delle disposizioni normative di lockdown e tempi previsti per il recupero* secondo la presenza delle imprese sui mercati esteri (quote % sul totale imprese)

Tavola 6 - Situazione a seguito dell'emergenza sanitaria COVID-19 e delle disposizioni normative di lockdown e tempi previsti per il recupero* secondo il grado di coinvolgimento delle imprese nella trasformazione digitale (quote % sul totale imprese)

SEZIONE A

Impatto sulle imprese
dell'emergenza sanitaria
Covid-19

**Tavola 1 - Situazione dell'impresa a seguito dell'emergenza sanitaria COVID-19* e delle disposizioni normative di lockdown, per settore, ripartizione territoriale e classe dimensionale (quote % sul totale imprese)**

Lucca

	Imprese totali (v.a.)	Imprese con attività a regimi simili a quelli pre-emergenza	Imprese con attività a regime ridotto	Imprese con attività sospesa e/o per cui si valuta la chiusura
TOTALE	11.160	5.240	5.700	220
		47,0	51,1	2,0
INDUSTRIA	3.220	56,8	41,3	2,0
Industrie alimentari, delle bevande e del tabacco	240	56,1	41,0	-
Industrie tessili, dell'abbigliamento e calzature	260	18,7	72,5	8,8
Industrie del legno e del mobile	120	55,6	43,5	-
Industrie della carta, cartotecnica e stampa	140	56,3	43,8	-
Industrie chimico-farmaceutiche, della plastica e della gomma	90	70,0	30,0	-
Industrie estrattive e della lavorazione dei minerali non metalliferi	210	64,8	33,3	-
Industrie metallurgiche e dei prodotti in metallo	270	59,9	39,3	-
Industrie meccaniche ed elettroniche	580	61,1	38,2	-
Altre industrie	110	71,7	25,7	-
Costruzioni	1.190	58,7	39,7	-
SERVIZI	7.940	43,0	55,0	2,0
Commercio	2.830	49,9	48,5	1,6
Servizi di alloggio e ristorazione; servizi turistici	2.210	22,5	74,8	2,7
Servizi di trasporto, logistica e magazzinaggio	310	60,7	37,4	-
Servizi informatici e delle telecomunicazioni	240	69,7	28,7	-
Servizi avanzati di supporto alle imprese	290	64,2	34,8	-
Servizi finanziari e assicurativi	170	73,0	25,9	-
Servizi operativi di supporto alle imprese e alle persone	530	55,6	43,5	-
Servizi alle persone	1.340	39,9	57,8	2,3
RIPARTIZIONE TERRITORIALE				
Toscana	103.880	45,9	51,6	2,4
ITALIA	1.382.990	47,4	50,0	2,6
CLASSE DIMENSIONALE				
1-9 dipendenti	8.960	45,3	52,8	1,9
10-49 dipendenti	1.630	54,0	43,8	2,2
50-249 dipendenti	300	54,0	45,0	-
250 dipendenti e oltre	270	53,3	44,1	-

* Le informazioni fanno riferimento alla data di realizzazione dell'indagine, dal 24 settembre all'8 ottobre 2020

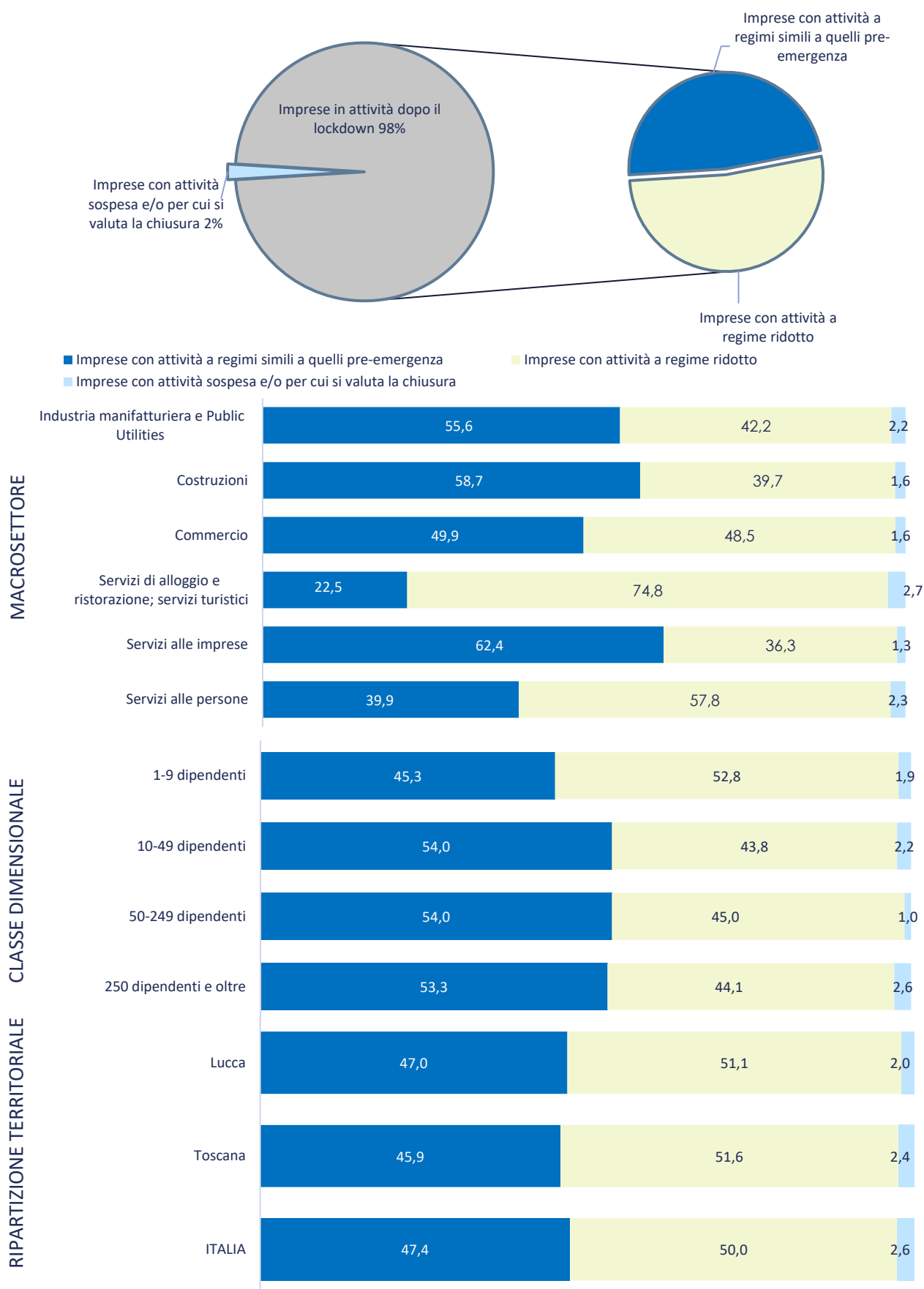
Il segno (--) indica l'assenza di entrate nell'incrocio indicato, il segno (-) un valore statisticamente non significativo. I totali comprendono comunque i dati non esposti.

Valori assoluti arrotondati alle decine. I totali possono non coincidere con la somma dei singoli valori.

Fonte: Unioncamere - ANPAL, Sistema Informativo Excelsior, 2020



Graph 1 - Situazione dell'impresa a seguito dell'emergenza sanitaria COVID-19* e delle disposizioni normative di lockdown, per settore, ripartizione territoriale e classe dimensionale (quote % sul totale imprese)



* Le informazioni fanno riferimento alla data di realizzazione dell'indagine, dal 24 settembre all'8 ottobre 2020

**Tavola 2 - Periodo previsto dalle imprese, secondo le aspettative e conoscenze del mercato di riferimento, entro il quale l'attività potrà riprendere a livelli accettabili, per settore, ripartizione territoriale e classe dimensionale (quote % sulle imprese ancora in fase di recupero) ***

Lucca

	Imprese ancora in fase di recupero	di cui, secondo il periodo di recupero previsto:		
		entro l'anno 2020	entro i primi 6 mesi del 2021	entro il secondo semestre 2021
TOTALE	9.570	1.260	3.130	5.190
		13,2	32,7	54,2
INDUSTRIA	2.650	21,3	35,3	43,3
Industrie alimentari, delle bevande e del tabacco	150	24,8	27,5	47,7
Industrie tessili, dell'abbigliamento e calzature	240	-	19,0	76,8
Industrie del legno e del mobile	110	-	38,6	50,0
Industrie della carta, cartotecnica e stampa	120	20,2	29,4	50,4
Industrie chimico-farmaceutiche, della plastica e della gomma	60	-	38,3	45,0
Industrie estrattive e della lavorazione dei minerali non metalliferi	160	26,7	42,9	30,4
Industrie metallurgiche e dei prodotti in metallo	220	19,3	41,7	39,0
Industrie meccaniche ed elettroniche	470	29,2	37,9	32,8
Altre industrie	60	-	45,9	-
Costruzioni	1.050	22,1	36,0	42,0
SERVIZI	6.920	10,0	31,6	58,3
Commercio	2.410	10,3	29,4	60,3
Servizi di alloggio e ristorazione; servizi turistici	2.150	4,9	26,9	68,2
Servizi di trasporto, logistica e magazzinaggio	240	13,6	37,0	49,4
Servizi informatici e delle telecomunicazioni	150	17,0	29,3	53,7
Servizi avanzati di supporto alle imprese	220	22,7	34,7	42,6
Servizi finanziari e assicurativi	100	-	28,4	54,7
Servizi operativi di supporto alle imprese e alle persone	410	15,9	34,3	49,8
Servizi alle persone	1.260	12,2	42,1	45,7
RIPARTIZIONE TERRITORIALE				
Toscana	89.190	11,9	31,6	56,6
ITALIA	1.154.970	14,8	32,3	52,8
CLASSE DIMENSIONALE				
1-9 dipendenti	7.810	12,7	33,1	54,2
10-49 dipendenti	1.310	16,7	31,2	52,2
50-249 dipendenti	240	11,2	32,8	56,0
250 dipendenti e oltre	220	9,3	26,9	63,9

* Le informazioni fanno riferimento alla data di realizzazione dell'indagine, dal 24 settembre all'8 ottobre 2020

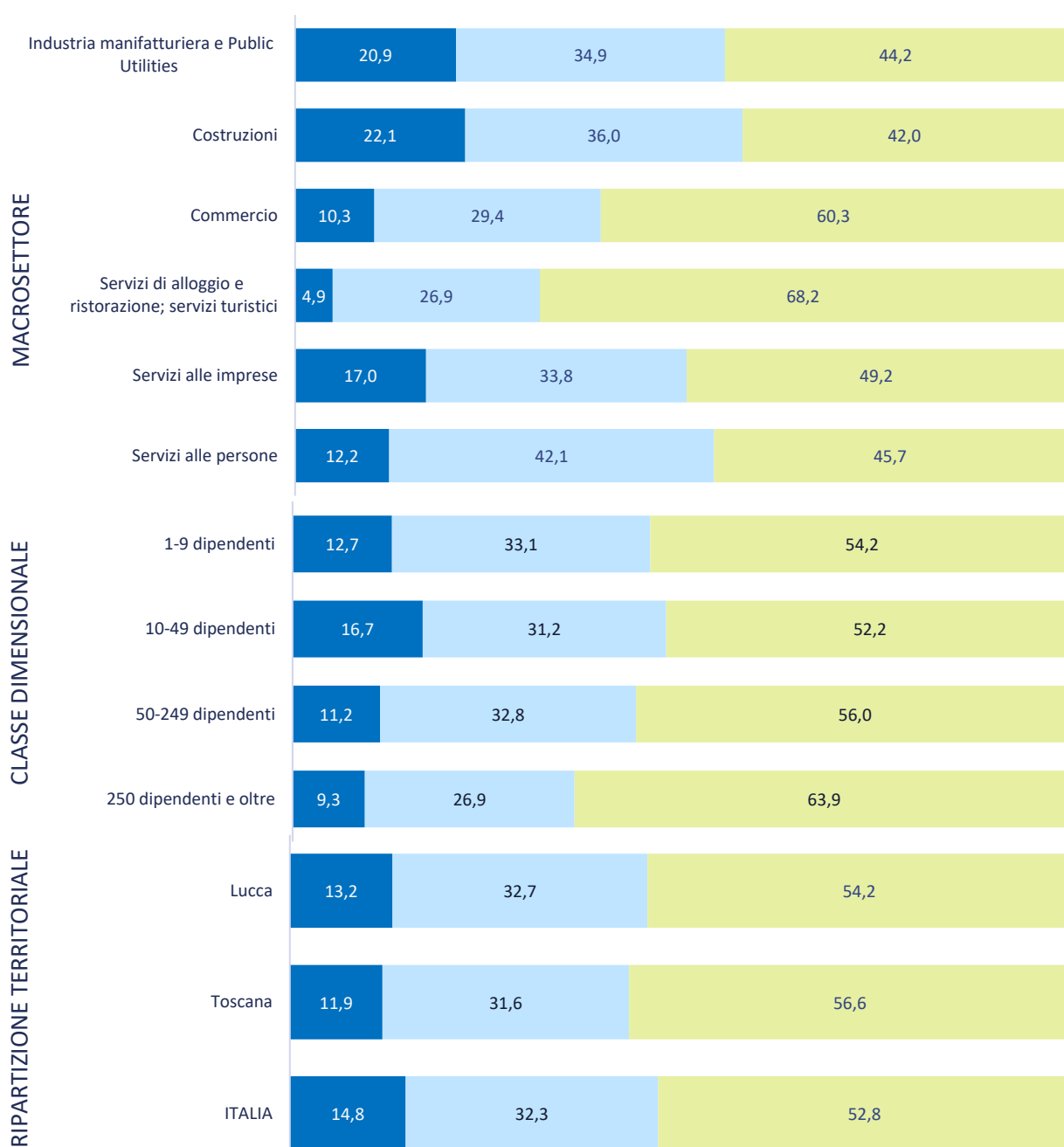
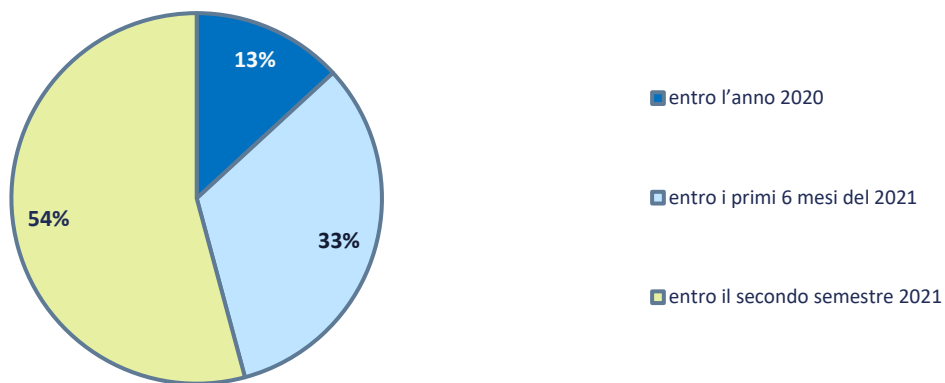
Il segno (--) indica l'assenza di entrate nell'incrocio indicato, il segno (-) un valore statisticamente non significativo. I totali comprendono comunque i dati non esposti.

Valori assoluti arrotondati alle decine. I totali possono non coincidere con la somma dei singoli valori.

Fonte: Unioncamere - ANPAL, Sistema Informativo Excelsior, 2020



Graph 2 - Periodo previsto dalle imprese, secondo le aspettative e conoscenze del mercato di riferimento, entro il quale l'attività potrà riprendere a livelli accettabili, per settore, ripartizione territoriale e classe dimensionale (quote % sulle Imprese ancora in fase di recupero)*



* Le informazioni fanno riferimento alla data di realizzazione dell'indagine, dal 24 settembre all'8 ottobre 2020

**Tavola 3 - Imprese che prevedono di proseguire l'attività a seguito dell'emergenza sanitaria COVID-19 e previsioni di andamento occupazionale nel 2° semestre 2020 rispetto allo stesso periodo dell'anno precedente, per settore, ripartizione territoriale e classe dimensionale (quote % sulle imprese in attività) ***

Lucca

	Imprese in attività (v.a.)**	Andamento occupazionale		
		in diminuzione	stazionario	in aumento
TOTALE	11.070	2.070	8.530	480
		18,7	77,0	4,3
INDUSTRIA	3.170	18,5	74,7	6,7
Industrie alimentari, delle bevande e del tabacco	230	14,5	82,9	-
Industrie tessili, dell'abbigliamento e calzature	240	10,4	88,3	-
Industrie del legno e del mobile	120	-	79,7	-
Industrie della carta, cartotecnica e stampa	140	29,2	67,4	-
Industrie chimico-farmaceutiche, della plastica e della gomma	90	-	64,4	-
Industrie estrattive e della lavorazione dei minerali non metalliferi	210	42,2	53,6	-
Industrie metallurgiche e dei prodotti in metallo	270	27,0	58,8	14,2
Industrie meccaniche ed elettroniche	580	20,6	71,2	8,3
Altre industrie	110	27,3	64,5	-
Costruzioni	1.180	12,6	81,6	5,8
SERVIZI	7.900	18,7	77,9	3,3
Commercio	2.820	17,6	79,3	3,1
Servizi di alloggio e ristorazione; servizi turistici	2.200	28,8	69,3	2,0
Servizi di trasporto, logistica e magazzino	310	18,5	73,8	7,7
Servizi informatici e delle telecomunicazioni	240	8,7	90,9	-
Servizi avanzati di supporto alle imprese	290	-	84,9	13,7
Servizi finanziari e assicurativi	170	14,0	78,5	-
Servizi operativi di supporto alle imprese e alle persone	530	10,0	85,6	4,4
Servizi alle persone	1.330	14,2	83,4	2,4
RIPARTIZIONE TERRITORIALE				
Toscana	102.420	18,0	77,8	4,1
ITALIA	1.362.000	17,8	77,2	5,0
CLASSE DIMENSIONALE				
1-9 dipendenti	8.890	18,0	78,2	3,8
10-49 dipendenti	1.620	24,1	67,6	8,3
50-249 dipendenti	300	13,5	84,8	-
250 dipendenti e oltre	270	13,4	85,1	-

* Le informazioni fanno riferimento alla data di realizzazione dell'indagine, dal 24 settembre all'8 ottobre 2020

** Non sono comprese le imprese che sono in fase di valutazione della chiusura delle attività.

Il segno (-) indica l'assenza di entrate nell'incrocio indicato, il segno (-) un valore statisticamente non significativo. I totali comprendono comunque i dati non esposti.

Valori assoluti arrotondati alle decine. I totali possono non coincidere con la somma dei singoli valori.

**Tavola 4 - Imprese che prevedono di proseguire l'attività a seguito dell'emergenza sanitaria COVID-19 e che prevedono problemi di liquidità nei prossimi sei mesi, per settore, ripartizione territoriale e classe dimensionale (quote % sulle imprese in attività)***

Lucca

	Imprese in attività (v.a.)**	Imprese senza problemi di liquidità*	Imprese con problemi di liquidità*
TOTALE	11.070	5.470 49,4	5.600 50,6
INDUSTRIA	3.170	50,9	49,1
Industrie alimentari, delle bevande e del tabacco	230	52,6	47,4
Industrie tessili, dell'abbigliamento e calzature	240	50,4	49,6
Industrie del legno e del mobile	120	41,5	58,5
Industrie della carta, cartotecnica e stampa	140	42,4	57,6
Industrie chimico-farmaceutiche, della plastica e della gomma	90	62,2	37,8
Industrie estrattive e della lavorazione dei minerali non metalliferi	210	42,2	57,8
Industrie metallurgiche e dei prodotti in metallo	270	51,3	48,7
Industrie meccaniche ed elettroniche	580	57,9	42,1
Altre industrie	110	59,1	40,9
Costruzioni	1.180	49,2	50,8
SERVIZI	7.900	48,8	51,2
Commercio	2.820	50,2	49,8
Servizi di alloggio e ristorazione; servizi turistici	2.200	39,5	60,5
Servizi di trasporto, logistica e magazzinaggio	310	58,1	41,9
Servizi informatici e delle telecomunicazioni	240	59,8	40,2
Servizi avanzati di supporto alle imprese	290	55,5	44,5
Servizi finanziari e assicurativi	170	72,1	27,9
Servizi operativi di supporto alle imprese e alle persone	530	67,4	32,6
Servizi alle persone	1.330	45,5	54,5
RIPARTIZIONE TERRITORIALE			
Toscana	102.420	49,7	50,3
ITALIA	1.362.000	51,4	48,6
CLASSE DIMENSIONALE			
1-9 dipendenti	8.890	46,9	53,1
10-49 dipendenti	1.620	54,7	45,3
50-249 dipendenti	300	72,7	27,3
250 dipendenti e oltre	270	77,7	22,3

* Le informazioni fanno riferimento alla data di realizzazione dell'indagine, dal 24 settembre all'8 ottobre 2020

** Non sono comprese le imprese che sono in fase di valutazione della chiusura delle attività.

Il segno (-) indica l'assenza di entrate nell'incrocio indicato o un valore statisticamente non significativo. I totali comprendono comunque i dati non esposti.

Valori assoluti arrotondati alle decine. I totali possono non coincidere con la somma dei singoli valori.

Fonte: Unioncamere - ANPAL, Sistema Informativo Excelsior, 2020

SEZIONE B

Presenza sui mercati esteri e investimenti digitali delle imprese post emergenza sanitaria Covid19

**Tavola 5 - Situazione a seguito dell'emergenza sanitaria COVID-19 e delle disposizioni normative di lockdown e tempi previsti per il recupero* secondo la presenza delle imprese sui mercati esteri (quote % sul totale imprese)**

Lucca

	Imprese totali	Imprese esportatrici	Imprese non esportatrici
SITUAZIONE DELL'IMPRESA			
Imprese in attività a regimi simili a quelli pre-emergenza	47,0	50,2	46,5
Imprese in attività a regime ridotto	51,1	47,7	51,5
Imprese con attività sospesa e/o per cui si valuta la chiusura	2,0	2,1	1,9
PERIODO DI RECUPERO PREVISTO			
Imprese ancora in fase di recupero:	85,8	78,9	86,7
<i>di cui, secondo il periodo di recupero previsto:</i>			
<i>(quote % su imprese ancora in fase di recupero)</i>			
<i>entro l'anno 2020</i>	13,2	14,9	12,9
<i>entro i primi 6 mesi del 2021</i>	32,7	34,2	32,5
<i>entro il secondo semestre 2021</i>	54,2	50,9	54,6

* Le informazioni fanno riferimento alla data di realizzazione dell'indagine, dal 24 settembre all'8 ottobre 2020

Il segno (--) indica l'assenza di entrate nell'incrocio indicato, il segno (-) un valore statisticamente non significativo. I totali comprendono comunque i dati non esposti.

Fonte: Unioncamere - ANPAL, Sistema Informativo Excelsior, 2020

**Tavola 6 - Situazione a seguito dell'emergenza sanitaria COVID-19 e delle disposizioni normative di lockdown e tempi previsti per il recupero* secondo il grado di coinvolgimento delle imprese nella trasformazione digitale (quote % sul totale imprese)**

Lucca

	Imprese totali	Imprese digitali ¹	Imprese in transizione digitale ¹	Imprese non digitali ¹
SITUAZIONE DELL'IMPRESA				
Imprese in attività a regimi simili a quelli pre-emergenza	47,0	50,1	46,2	46,6
Imprese in attività a regime ridotto	51,1	46,4	52,0	51,8
Imprese con attività sospesa e/o per cui si valuta la chiusura	2,0	3,5	1,8	1,6
PERIODO DI RECUPERO PREVISTO				
Imprese ancora in fase di recupero:	85,8	78,3	86,8	87,2
<i>di cui, secondo il periodo di recupero previsto:</i>				
<i>(quote % su imprese ancora in fase di recupero)</i>				
<i>entro l'anno 2020</i>	13,2	12,1	15,3	12,4
<i>entro i primi 6 mesi del 2021</i>	32,7	35,5	30,9	32,8
<i>entro il secondo semestre 2021</i>	54,2	52,4	53,8	54,8

1) Sono definite "digitali" quelle imprese che hanno adottato piani di investimenti integrati tra i diversi ambiti della trasformazione digitale. Sono definite "in transizione digitale" quelle imprese che hanno adottato piani di digitalizzazione in maniera non integrata tra i diversi ambiti. Sono definite "non digitali" quelle imprese che non hanno adottato piani di digitalizzazione.

* Le informazioni fanno riferimento alla data di realizzazione dell'indagine, dal 24 settembre all'8 ottobre 2020

Il segno (--) indica l'assenza di entrate nell'incrocio indicato, il segno (-) un valore statisticamente non significativo. I totali comprendono comunque i dati non esposti.

Fonte: Unioncamere - ANPAL, Sistema Informativo Excelsior, 2020