



**REGIONE TOSCANA
GIUNTA REGIONALE**

PROGRAMMA REGIONALE DI SVILUPPO 2011-2015

Progetto Integrato di Sviluppo

**CLUSTER
PER LA MECCANICA AVANZATA
E LA COMPONENTISTICA**

Introduzione

La meccanica costituisce tradizionalmente un **settore strategico dell'economia toscana**, nonché un **indicatore di maturità della struttura produttiva** di ogni sistema economico. Il sommarsi tra la fine degli anni 70 e gli anni 80 della crisi dei distretti industriali territoriali e la chiusura di diverse grandi imprese meccaniche, con conseguente riduzione delle subforniture, ha generato un differenziale produttivo negativo tuttora evidente in termini di valore aggiunto e minore crescita del Pil procapite rispetto ad altre regioni avanzate. Il terreno perso va quindi recuperato per non disperdere il patrimonio imprenditoriale e lavorativo ancora presente nel territorio, riqualificandolo in funzione delle evoluzioni tecnologiche e di segmenti industriali a più elevato valore aggiunto

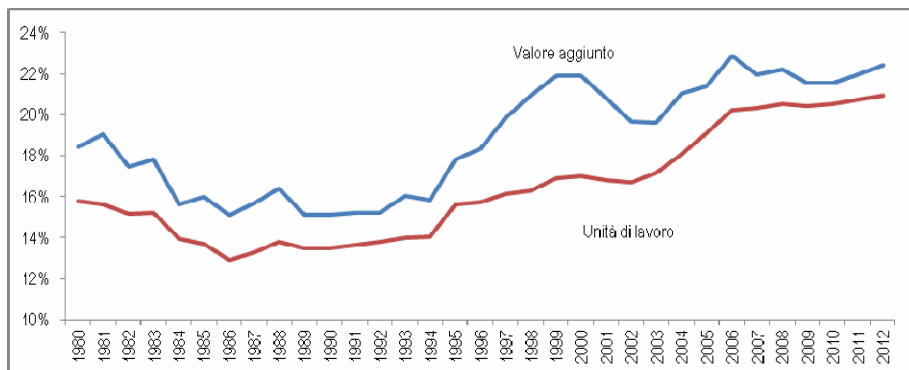
Il settore meccanico rappresenta quindi a tutti gli effetti un *cluster* industriale diffuso a livello regionale con diverse specializzazioni territoriali, che occorre sostenere a garanzia dello sviluppo economico e dell'occupazione sia in termini numerici che di competenze. Le diverse componenti conoscono cicli economici diversi, alcuni congiunturali ed altri più strutturali.

Un settore in espansione a partire dagli anni novanta

La meccanica sebbene non rientri tra i settori di maggiore specializzazione della regione vanta una presenza significativa. Storicamente la Toscana si caratterizza per la produzione di beni di consumo durevole e semidurevole finalizzati ad rispondere alle esigenze dell'abbigliamento, dell'arredamento, della casa. Per lungo tempo si era ipotizzato che dalla produzione di beni di consumo il sistema produttivo toscano si sarebbe gradualmente specializzato anche nella produzione di macchinari per la produzione dei beni di consumo, approfittando dell'esperienza acquisita nel loro utilizzo attuando una sorta di "risalita delle tecnologie". Il processo in parte vi è stato, ma non ha assunto le dimensioni sperate.

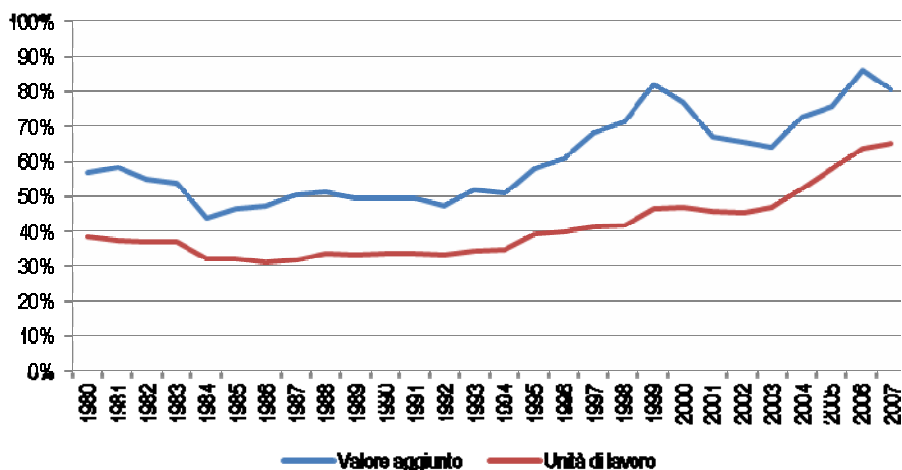
Ciò nonostante negli anni novanta il settore della meccanica ha mostrato un discreto dinamismo tanto da recuperare molte posizioni nell'ambito del manifatturiero regionale, anzi potremmo dire che a fronte del precoce processo di deindustrializzazione che ha caratterizzato la Toscana più delle altre regioni industrializzate del paese la meccanica è il settore che ha realizzato i migliori risultati sia sul fronte produttivo che su quello della esposizione internazionale.

Figura 1
LA MECCANICA TOSCANA
Peso % sul settore manifatturiero



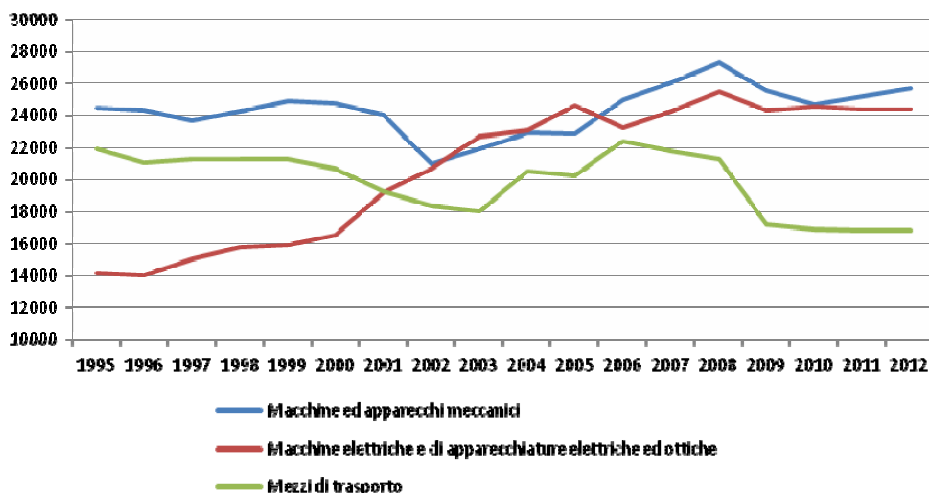
Dal punto di vista produttivo si tratta di un settore che, essendo legato alla dinamica degli investimenti, è più di altri sensibile al ciclo; lo dimostra il fatto che il suo peso in termini di valore aggiunto, sebbene tendenzialmente crescente, ha subito nel tempo forti oscillazioni, mentre assai più evidente e regolare è la tendenza all'aumento delle unità di lavoro occupate. In particolare dopo la flessione subita nel corso degli anni ottanta, a partire dal decennio successivo vi è stata una tendenza evidente verso il progressivo aumento di peso del settore sia in termini di valore aggiunto che di unità di lavoro, tanto che oggi il suo peso, all'interno del manifatturiero regionale, supera il 20% e si avvicina a quello del settore della moda. Se infatti agli inizi degli anni ottanta contro i quasi 200 mila addetti della moda la meccanica occupava circa 75 mila unità di lavoro, oggi i valori si sono ridotti a circa 110 mila nella moda e sono rimasti più o meno gli stessi nella meccanica. Il processo di avvicinamento al settore della moda è ancora più evidente in termini di valore aggiunto.

Figura 2
Il peso della meccanica rispetto al settore della moda in Toscana



All'interno del macro settore la componente più dinamica è risultata quella delle "Macchine elettriche e di apparecchiature elettriche ed ottiche" che ha visto aumenti costanti dell'occupazione, mentre le altre due branche hanno mostrato andamenti ciclici con diminuzione nella prima fase (1995-2001), aumenti nella fase successiva sino all'avvio della crisi.

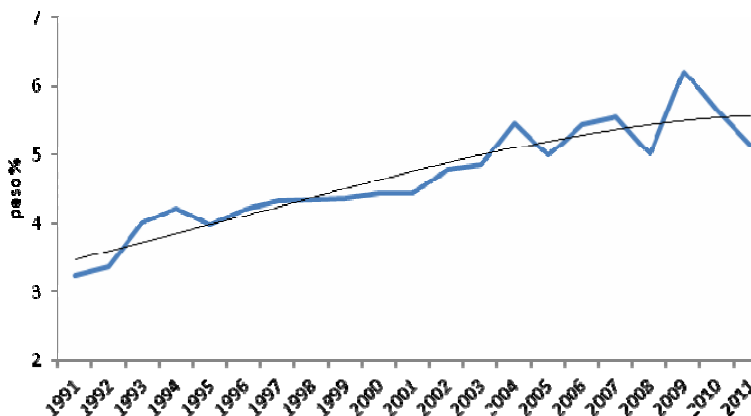
Figura 2
LE UNITÀ DI LAVORO NEI DIVERSI COMPARTI DELLA MECCANICA



Con buone performance sul fronte delle esportazioni

Sul fronte delle vendite all'estero si conferma la minore specializzazione della Toscana su questo fronte: infatti se il peso medio della regione sulle esportazioni nazionali oscilla attorno all'8%, quello della meccanica si mantiene su livelli decisamente più bassi; l'unico settore in cui la Toscana vanta una elevata specializzazione quello degli altri mezzi di trasporto a causa soprattutto della produzione di navi (soprattutto yacht e mega yacht), locomotive e motocicli.

Grafico
IL PESO DELLE ESPORTAZIONI DELLA MECCANICA TOSCANE SU QUELLA ITALIANA



Tuttavia dagli inizi degli anni novanta ad oggi il peso della meccanica è passato dal 3,2% al 5,6% a seguito del contributo crescente di quasi tutti i suoi comparti. Nel corso della crisi il peso ha raggiunto addirittura il 6,2% nel 2009 per ritornare al 5,1% nel 2011: si tratta tuttavia di oscillazioni determinate dal fatto che vi sono in Toscana alcune imprese della meccanica le cui esportazioni riguardano beni il cui ciclo produttivo è molto lungo per cui l'assegnazione ad un anno piuttosto che a quello successivo dipende dal omento in cui si effettua la spedizione. Il fatto ad esempio che nel 2012 si procederà alla spedizione di turbine in Australia da parte della GE comporterà un aumento rilevante delle esportazioni, anche se la produzione è avvenuta in parte anche nel corso del 2011. Qualcosa di analogo può accadere anche nel caso della nautica.

Tabella 3
LE ESPORTAZIONI DELLE MECCANICA TOSCANA
Peso su Italia

	26	27	28	29	30	totale
1991	1.8	3.2	4.5	0.7	7.7	3.2
1992	2.3	3.5	4.2	0.9	7.7	3.4
1993	2.8	4.2	4.8	1.9	7.7	4.0
1994	2.7	4.3	4.6	2.0	12.7	4.2
1995	2.4	4.1	4.6	1.8	11.2	4.0
1996	2.7	4.3	4.9	1.8	10.9	4.2
1997	2.6	4.1	5.2	1.4	12.2	4.3
1998	2.5	4.1	5.4	1.7	8.7	4.3
1999	2.9	4.5	5.4	1.6	8.8	4.4
2000	2.8	4.3	5.7	1.7	8.1	4.4
2001	2.8	4.0	5.1	1.9	11.6	4.4
2002	4.2	3.8	5.4	2.2	10.4	4.8
2003	3.9	3.6	5.5	2.3	12.9	4.9
2004	5.3	3.5	6.5	2.3	12.5	5.5
2005	6.4	3.1	5.2	2.7	12.5	5.0
2006	5.5	3.1	5.9	2.7	16.7	5.5
2007	4.5	3.4	6.0	2.6	16.5	5.6
2008	4.2	3.2	5.5	2.1	13.6	5.0
2009	4.5	3.2	7.6	2.0	13.5	6.2
2010	4.7	4.2	6.5	2.4	11.9	5.6
2011	4.4	3.7	5.5	2.4	12.9	5.1

Legenda

- 26 fabbricazione di computer e prodotti di elettronica e ottica; apparecchi elettromedicali, di misurazione e di orologi
 27 fabbricazione di apparecchiature elettriche ed apparecchiature per uso domestico non elettriche
 28 fabbricazione di macchinari ed apparecchiature nca
 29 fabbricazione di autoveicoli, rimorchi e semirimorchi
 30 fabbricazione di altri mezzi di trasporto

Resta il fatto che vi è una tendenza di fondo all'aumento del peso delle esportazioni della meccanica

Le imprese del settore

Come dicevamo sopra, il settore, con alterne vicende congiunturali, ha realizzato nel corso degli anni buone performance anche negli anni duemila. Stando infatti ai dati ASIA la crescita occupazionale tra il 2005 ed il 2010 (ultimo dato disponibile) il numero di occupati è aumentato del 18,7% raggiungendo quasi 73 mila unità distribuite in quasi 70 mila imprese, con una dimensione media quindi di 10,7 addetti per impresa.

Salvo poche eccezioni la dinamica è stata positiva in tutte le produzioni. In particolare i risultati migliori (associati ad una elevata presenza di occupati) si rilevano nei seguenti settori:

	addetti	imprese	media	2005-2010
elementi da costruzione in metallo	9,613	1,991	4.8	25.9
trattamento e rivestimento dei metalli; lavori di meccanica generale	6,087	807	7.5	34.2
macchine di impiego generale	5,928	81	73.2	24.4
altre macchine di impiego generale	4,165	348	12.0	20.6
parti ed accessori per autoveicoli e loro motori	2,826	50	56.5	31.0
navi e imbarcazioni	2,770	325	8.5	43.6
altre apparecchiature elettriche	1,969	169	11.6	20.1
motori, generatori e trasformatori elettrici	1,959	137	14.3	31.2
articoli di coltelleria, utensili e oggetti di ferramenta	1,847	254	7.3	27.6
componenti elettronici e schede elettroniche	1,614	150	10.8	19.8

CLUSTER PER LA MECCANICA AVANZATA E LA COMPONENTISTICA

CONTESTO DI RIFERIMENTO

imprese e addetti della meccanica, asia 2010

		totale	numero	dimensione	variazione
addetti		addetti	imprese	media	2005-2010
251	elementi da costruzione in metallo	9,613	1,991	4.8	25.9
252	cisterne, serbatoi, radiatori e contenitori in metallo	229	17	13.5	10.8
253	generatori di vapore	37	7	5.3	-7.5
254	armi e munizioni	501	8	62.7	10.5
255	fucinatura, imbutitura, stampaggio e profilatura dei metalli; metallurgia delle polveri	682	68	10.0	37.7
256	trattamento e rivestimento dei metalli; lavori di meccanica generale	6,087	807	7.5	34.2
257	articoli di coltelleria, utensili e oggetti di ferramenta	1,847	254	7.3	27.6
259	altri prodotti in metallo	5,877	1,061	5.5	14.9
261	componenti elettronici e schede elettroniche	1,614	150	10.8	19.8
262	computer e unità periferiche	539	42	12.8	4.1
263	apparecchiature per le telecomunicazioni	830	47	17.7	32.5
264	prodotti di elettronica di consumo audio e video	136	10	13.6	22.2
265	strumenti e apparecchi di misurazione, prova e navigazione; orologi	3,378	56	60.3	-8.0
266	strumenti per irradiazione, apparecchiature elettromedicali ed elettroterapeutiche	922	53	17.4	15.6
267	strumenti ottici e attrezzature fotografiche	211	18	11.7	19.1
268	supporti magnetici ed ottici	12	4	3.0	111.7
271	motori, generatori e trasformatori elettrici	1,959	137	14.3	31.2
273	cablaggi e apparecchiature di cablaggio	743	30	24.8	-3.5
274	apparecchiature per illuminazione	1,745	202	8.6	12.3
275	apparecchi per uso domestico	113	9	12.6	47.7
279	altre apparecchiature elettriche	1,969	169	11.6	20.1
281	macchine di impiego generale	5,928	81	73.2	24.4
282	altre macchine di impiego generale	4,165	348	12.0	20.6
283	macchine per l'agricoltura e la silvicoltura	433	49	8.8	-5.5
284	macchine per la formatura dei metalli e di altre macchine utensili	1,339	98	13.7	-2.0
289	altre macchine per impieghi speciali	7,422	631	11.8	5.0
291	autoveicoli	1,411	8	176.4	188.2
292	carrozzerie per autoveicoli, rimorchi e semirimorchi	1,370	37	37.0	33.5
293	parti ed accessori per autoveicoli e loro motori	2,826	50	56.5	31.0
301	navi e imbarcazioni	2,770	325	8.5	43.6
302	locomotive e di materiale rotabile ferro-tranviario	393	22	17.9	25.3
303	aeromobili, di veicoli spaziali e dei relativi dispositivi	91	4	22.7	-6.2
309	mezzi di trasporto nca	5,776	53	109.0	2.6
totale		72,967	6,846	10.7	18.7

La meccanica nei territori

Addetti alla meccanica nei SEL della Toscana
Anno 2010

	totale	25	26	27	28	29	30
Lunigiana	573	409	22	33	54	0	56
Area di Massa e Carrara	2672	965	190	129	752	22	614
Valle del Serchio Q. Garfagnana	218	135	0	7	76	0	0
Valle del Serchio Q. Media Valle	307	138	0	13	156	0	0
Versilia	2869	744	207	179	348	64	1327
Area Lucchese	4705	1470	136	554	2459	52	34
Val di Nievole	1231	834	28	142	213	5	10
Area Pistoiese Q. Montano	272	227	0	0	45	0	0
Area Pistoiese Q. Metropolitan	1926	732	73	273	544	84	220
Area Pratese	2443	891	151	238	1057	7	98
Area Fiorentina Q. Mugello	2336	1108	205	67	682	274	0
Area Fiorentina Q. Val di Sieve	637	360	34	116	128	0	0
Area Fiorentina Q. Centrale	17504	4316	4225	1736	6394	596	237
Area Fiorentina Q. Chianti	1264	506	25	83	348	297	5
Area Fiorentina Q. Valdarno Superiore Nord	939	341	22	75	284	59	158
Circondario di Empoli Q. Empolese	1216	616	117	130	309	12	33
Circondario di Empoli Q. Valdelsano	849	497	73	35	244	0	1
Valdarno Inferiore	904	232	6	25	441	0	201
Val d'Era	7417	1412	162	57	386	143	5258
Area Pisana	2388	469	396	89	315	954	164
Area Livornese	3420	1423	7	42	239	1557	152
Val di Cecina Q. Costiero	810	507	14	4	122	0	162
Val di Cecina Q. Interno	467	65	0	11	382	0	8
Val di Cornia	617	561	13	3	27	5	8
Arcipelago	89	35	40	6	4	0	4
Colline Metallifere	291	213	1	9	51	1	16
Alta Val d'Elsa	3924	908	47	673	1159	1137	0
Area Senese	618	253	9	81	248	27	0
Crete Senesi - Val d'Arbia	201	160	2	0	39	0	0
Val di Merse	78	69	0	8	1	0	0
Chianti	26	23	0	0	3	0	0
Valdarno Superiore Sud	2916	1426	754	354	295	84	3
Casentino	1160	559	75	415	83	29	0
Alta Val Tiberina	639	164	5	260	208	0	2
Area Aretina	2111	901	234	501	443	30	3
Val di Chiana Aretina	753	249	135	27	180	154	7
Val di Chiana Senese	938	386	14	78	453	6	0
Amiata - Val d'Orcia	275	55	213	0	7	0	0
Amiata Grossetano	143	137	0	1	6	0	0
Area Grossetana	660	252	7	73	90	7	232
Albegna - Fiora Q. Costa d'Argento	102	75	0	2	6	0	19
Albegna Fiora - Q. Colline Interne	60	52	0	0	8	0	0
TOTALE	72967	24873	7641	6528	19287	5607	9031

IL PROGETTO INTEGRATO DI SVILUPPO

Il progetto si propone di **consolidare il comparto della meccanica regionale**, a partire, nello specifico, dalla **componentistica auto, motocicli e camper**, sia per svilupparsi in settori di nicchia diffusi sul territorio regionale (es. **meccanica di precisione, mecatronica**, etc.) che per sviluppare una filiera per il trasferimento tecnologico e lo sviluppo di innovazioni di processo e prodotto nel settore dei veicoli a motore e relativa componentistica (materiali ecocompatibili, motori ibridi ed ecologici, etc.). Lo sviluppo di sistemi integrati della componentistica auto (e relative subforniture), di filiere industriali motociclistiche o per la camperistica rappresentano quindi finalità di sistema, su cui attrarre anche investimenti esteri in grado di valorizzare il patrimonio di conoscenze e competenze locali.

Il settore dei camper in Toscana, ad esempio, produce circa l'80% della produzione nazionale con un fatturato annuo di oltre 200 milioni di euro e circa 1.300 addetti: dal 2007 conosce la sua prima crisi con una caduta media del mercato nazionale ed europeo di oltre il 25%, un consistente stock di mezzi invenduti ed una capacità produttiva sovradimensionata.

**SETTORE DEI
CAMPER**

Occorre far sì che il sistema produttivo locale della camperistica non subisca una delocalizzazione, sia rinforzando le infrastrutture di supporto alla produzione promuovendo un sistema produttivo a rete, in grado di favorire il trasferimento e le certificazioni tecnologiche, nonché lo sviluppo di soluzioni territoriali più *camper-friendly* in termini di logistica, intermodalità e viabilità.

Un **protocollo di intesa sulla filiera produttiva della camperistica** è stato firmato il 10 dicembre 2012 tra Regione Toscana, Provincia di Firenze, Provincia di Siena, Comuni di Barberino Val d'Elsa, Casole d'Elsa, Colle Val d'Elsa, Monteriggioni, Poggibonsi, San Casciano, San Gimignano, Tavarnelle; Confindustria Toscana, Associazioni degli industriali delle provincia di Firenze, Associazione industriali della provincia di Siena, Api Firenze, Api Siena, Cna Firenze e Siena, Confartigianato Firenze, Confartigianato Siena, Camera di commercio di Firenze e Siena, Cgil, Cisl, Uil di Firenze e Siena.

**PROTOCOLLO
SULLA FILIERA
PRODUTTIVA
DELLA
CAMPERISTICA**

Sono previsti interventi per ricerca e sviluppo, formazione, internazionalizzazione, contratti di rete e filiera, miglioramento dei servizi post vendita e delle infrastrutture, un tavolo nazionale al quale demandare anche azioni per una normativa mirata. Si riafferma la richiesta di riattivare un tavolo nazionale con rappresentanti dei ministeri dello sviluppo economico, delle infrastrutture e l'Istituto del commercio estero e, sempre sul piano nazionale, l'adozione di iniziative per la realizzazione e la diffusione di infrastrutture ricettive per i camper coinvolgendo i ministeri del turismo, delle infrastrutture, dell'ambiente, oltre agli enti locali e alle associazioni di settore.

Il 5 dicembre 2012 è stato sottoscritto un protocollo di intesa tra Regione Toscana, Provincia di Pisa, Comune di Pontedera, Università degli Studi di Pisa, Scuola Superiore Sant'Anna di Studi Universitari e di Perfezionamento e Società Consortile Pont-Tech Pontedera&Tecnologia, per il consolidamento, la valorizzazione e lo sviluppo, anche in ambiti affini o complementari, dei risultati della ricerca e delle sperimentazioni svolte nell'ambito dei **progetti in materia di mobilità ad idrogeno** e nelle tecnologie collegate realizzati con il sostegno della Regione Toscana. L'obiettivo è promuovere le possibili integrazioni tra i risultati del "Progetto H2 Filiera Idrogeno" (cofinanziato dalla Regione per oltre 5 milioni di euro e oggetto di un protocollo sottoscritto fra gli stessi soggetti nel febbraio 2007) e altri progetti co-finanziati dalla Regione Toscana: risultati giudicati "positivi e promettenti" relativamente a concrete possibilità di ulteriori sviluppi, tecnologici e industriali.

**SETTORE
AUTOMOTIVE**

**PROTOCOLLO
PER LA MOBILITÀ
A IDROGENO**

Il 5 febbraio 2013 è stato siglato un protocollo d'intesa tra Regione Toscana, Università di Pisa, Polo di innovazione Polo 12 e **Continental Automotive spa**, la multinazionale tedesca presente in Toscana con i due stabilimenti completamente automatizzati di Fauglia e San Piero a Grado dove lavorano 1.000 addetti, che nel 2011 hanno realizzato un fatturato di 240 milioni di euro producendo circa 30 milioni di **iniettori per motori a benzina**. L'azienda collaborerà con l'Università di Pisa e il Polo 12, avvalendosi dei laboratori di ricerca e delle loro strutture dedicate all'innovazione e al trasferimento delle competenze tecnologiche. In particolare, il Polo 12 attiverà, di concerto con la Continental spa, un'azione di scouting per individuare PMI che possano attivare forme di cooperazione e collaborazione, sia in attività di R&SI sia per eventuali contratti di subfornitura.

**PROTOCOLLO
D'INTESA CON
CONTINENTAL
AUTOMOTIVE SPA**

Il Polo della componentistica automotive dell'area urbana di Livorno e Collesalveti, che costituisce uno di 5 poli nazionali della subfornitura meccanica automotive, registra da anni una situazione di **crisi di carattere produttivo ed occupazionale**, dovuto alla perdita di mercato dei maggiori produttori nazionali ed europei del settore, alle oscillazioni del mercato europeo e a processi di saturazione della domanda connessa altresì alla crisi internazionale.

**POLO DELLA
COMPONENTISTICA
A AUTOMOTIVE DI
LIVORNO E
COLLESALVETTI**

Considerato che le tipologie di produzione e di componenti meccaniche rappresentano un asset produttivo territoriale significativo per l'intero comparto regionale, che le imprese del settore hanno attraversato processi di riorganizzazione produttivi con ricadute negative in termini occupazionali e che il sul quale insiste il polo di produzione è interessato da gravi problematiche ambientali, in quanto sono presenti aree classificate SIN (Siti di Interesse Nazionale) ai fini della disciplina nazionale (Codice nazionale dell'ambiente), e considerato infine che nei due poli produttivi, siapur nella diversità dei settori, ricorrono alcune condizioni e caratteristiche comuni (grande impresa, multinazionali, dipendenza dai mercati mondiali, presenza di pochi grandi produttori a livello internazionale, significativo indotto, diretto ed indiretto, necessità di processi di riconversione) concentrate in uno spazio geografico limitato, il che produce effetti moltiplicativi economici e sociali di rilevanza e portata nazionali, nel settembre 2012 la Giunta ha deliberato di presentare **istanza di riconoscimento di area di crisi industriale complessa con impatto significativo sulla politica industriale nazionale**.

**RICHIESTA DI DI
RICONOSCIMENTO
DI AREA DI CRISI
INDUSTRIALE
COMPLESSA**

Poiché il Ministero dello Sviluppo Economico può adottare Progetti di riconversione e riqualificazione industriale (PRRI) relativi a specifici territori, soggetti a recessione economica e perdita occupazionale (art. 27 della L.134/12 conversione in legge del DL 83/12 “misure urgenti per la crescita del Paese”), il progetto della Regione è di attivarsi per completare le procedure e presentare la sua **proposta di Progetto di riconversione e riqualificazione industriale** non appena sarà pubblicato il Decreto Ministeriale, in attuazione dell’art. 27 della L.134/12 conversione in legge del DL 83/12, che risulta ancora al vaglio della Corte dei Conti.

**PROGETTO DI
RICONVERSIONE E
RIQUALIFICAZIONE
INDUSTRIALE**

A marzo 2013, la Giunta regionale ha individuato il progetto di rigenerazione e riqualificazione urbana nell’ambito del Piano di reindustrializzazione del Comune di Livorno quale intervento di carattere strategico cui assegnare risorse del Fondo di progettazione per gli interventi strategici (che ha una prima dotazione complessiva di 5 milioni di euro).

**FONDO DI
PROGETTAZIONE
PER GLI
INTERVENTI
STRATEGICI**

Le società Nuovo Pignone S.p.A. e Nuovo Pignone srl, (d’ora innanzi *Nuova Pignone*) appartenenti al Gruppo “G.E. OIL & Gas” hanno elaborato e sviluppato un progetto di espansione e consolidamento della propria base produttiva nonché della rete regionale di ricerca industriale e sperimentale denominato “**Progetto Atene**”. Nell’ambito di tale progetto è emersa la necessità e al tempo stesso l’opportunità di potenziare gli attuali laboratori universitari (Università di Firenze e Università di Pisa) che già operano su commessa delle società e di potenziare un laboratorio misto pubblico/privato a maggioranza pubblica, PontLab srl, la cui costituzione è stata promossa dalla Regione Toscana nell’ambito del piano dei finanziamenti dell’Area 6 del Patto per lo Sviluppo del 2004; è stata avanzata congiuntamente dai soggetti interessati la proposta di potenziamento dei tre centri di competenza, sotto forma di laboratori congiunti pubblico/privati.

**PROGETTO ATENE
DELLA NUOVA
PIGNONE SPA**

Il 16 aprile 2012 è stato siglato un di protocollo d’intesa con Nuova Pignone S.p.A., Nuovo Pignone srl, Università degli Studi di Firenze, Università degli Studi di Pisa, Pontlab srl, per il Progetto Atene con la finalità di produrre impatti diretti oltre che sulla Nuova Pignone anche sul suo indotto, in una ottica di radicamento territoriale di una grande impresa multinazionale.

La Nuova Pignone contribuirà alla sostenibilità di medio periodo dei laboratori (5 anni) cofinanziandone la realizzazione e garantendo un flusso di commesse ai laboratori medesimi per un valore non inferiore al 60% dei ricavi previsti dallo studio di fattibilità gestionale economico-finanziario per i primi 3 anni e di almeno il 40% nei restanti 2 anni. Inoltre, la Nuova Pignone si adopererà al fine di procurare che, a seguito dell’attività di ricerca commissionata ai laboratori o comunque ad essa correlata, **le PMI del proprio indotto, per un periodo non inferiore a 3 anni dalla data di entrata in funzione dei laboratori, possano ricevere un flusso continuato di commesse.**

A fronte di un **costo totale degli investimenti di 2,7 milioni di euro**, il contributo regionale previsto è di **2,2 milioni di euro**.

Il Progetto Integrato di Sviluppo si articola nelle seguenti linee di intervento:

**LINEE DI
INTERVENTO**

1. Sostegno alle attività di ricerca, sviluppo e innovazione
2. Acquisto servizi per innovazione e trasferimento tecnologico
3. Aiuti ai poli di innovazione e incubatori di impresa
4. Aree per insediamenti produttivi
5. Infrastrutture per il trasferimento tecnologico
6. Ingegneria finanziaria
7. Sostegno ai processi di integrazione tra imprese
8. Sostegno ai processi di internazionalizzazione delle PMI
9. Promozione economica
10. Promozione dell'imprenditoria giovanile, femminile e dei lavoratori già destinatari di ammortizzatori sociali
11. Interventi per il capitale umano, l'adattabilità e l'occupabilità
12. Competitività e sostenibilità del sistema energetico

1. SOSTEGNO ALLE ATTIVITÀ DI RICERCA, SVILUPPO E INNOVAZIONE (PRSE -LINEA 1.1.A)

La Regione incentiva le ristrutturazioni produttive e i processi di innovazione delle imprese, verso tipologie produttive a più elevato contenuto di conoscenza, attraverso il sostegno al trasferimento tecnologico e ai processi di aggregazione e crescita dimensionale delle PMI con la creazione di reti tra grandi imprese, PMI e centri di ricerca, e sostenendo partnership tra soggetti pubblici e privati.

**DESCRIZIONE DELLA
LINEA DI
INTERVENTO**

Beneficiari: PMI, grandi imprese e Organismi di ricerca che, in forma singola o in forma aggregata (RTI o ATS), collaborano ad un progetto comune di investimento che preveda un alto grado di innovazione.

BENEFICIARI

POR CREO/FESR 2007/2013. Linea di Intervento 1.3a " **Aiuti alla ricerca e all'innovazione per le imprese dei settori manifatturieri** ": sostegno dello sviluppo sperimentale delle PMI
Anni 2010-2012 - domande ammesse a finanziamento

**AIUTI ALLA RICERCA
E ALL'INNOVAZIONE
PER LE IMPRESE DEI
SETTORI
MANIFATTURIERI**

Ateco aggregato	Costo totale progetto	Contributo ammesso	Numero imprese
25 Fabbricazione di prodotti in metallo (esclusi macchinari e attrezzature)	2.581.100	1.124.883	13
26 Fabbricazione di computer e prodotti di elettronica e ottica; apparecchi elettromedicali, apparecchi di misurazione e orologi	6.754.550	2.803.649	28
27 Fabbricazione di apparecchiature elettriche ed apparecchiature per uso domestico non elettriche	2.448.110	998.115	12
28 Fabbricazione di macchinari ed apparecchiature nca	9.938.420	4.106.839	40
30 Fabbricazione di altri mezzi di trasporto	2.435.300	991.195	5
Totale complessivo	24.157.480	10.024.680	98

A scorrimento della graduatoria del Bando R&S 2008. PRSE 2007-2010
Linea di intervento 1.1, POR Creo Fesr 2007-2013 Linee di intervento 1.5 e 1.6,
sono stati cofinanziati, negli anni 2010 e 2011, i seguenti progetti:

**SCORRIMENTO
GRADUATORIA
BANDO
R&S 2008**

Progetto	Impresa capofila	Investimento ammesso	Contributo ammesso
ACTIVE LASER TRANS RECEIVER OPTICAL	FLYBY S.R.L.	300.000	210.000
ECOPROGRAM	C.T.C. SRL	1.059.617	624.452
ES- Edging System	MAGGI ENGINEERING SRL	306.558	128.286
Helisystem	GALILEO TP PROCESS EQUIPMENT SRL	675.000	292.500
HYPER-PRESS	ASTEC SAS DI TONGIANI SAURO E C.	322.996	218.660
MACNUM - Macchine utensili per un nuovo mercato	D ELECTRON SRL	2.275.183	1.572.723
Mano Robotica	FABRICA MACHINALE SRL	424.360	317.158
MECCATRONICA: DALL'HANDICAP A UGUALMENTE ABILE - applicativi meccatronici ai mezzi di sollevamento e movimentazione merci per lo sviluppo occupazionale delle persone con disabilità	PORT TECHNICAL SERVICE SRL	1.192.502	954.001
Miniaturizzazione del motore elettrico	ATOP SPA	2.330.000	1.516.625
Sistemi d'alimentazione per sistemi d'assemblaggio meccatronici modulari	ARS S.R.L.	532.992	338.364
Studio e sviluppo di un prototipo di macchina innovativa per la formatura ed il riempimento automatico di sacchetti per prodotti alimentari in formato doppio fondo pacco quadro ad altissima velocità	RICCIARELLI SPA	959.063	561.898
Sviluppo di un Iniettore a Solenoide per Iniezione diretta di benzina funzionante a 200 bar	CONTINENTAL AUTOMOTIVE ITALY SPA	2.739.939	1.079.952
Tecnologie e materiali innovativi per la qualità e la sostenibilità ambientale nel camper	LAIKA CARAVANS SPA	2.344.105	1.423.648
Totale		15.462.313	9.238.268

La Regione ha attivato una procedura negoziale per il cofinanziamento di progetti di R&S presentati da grandi aziende, in partenariato con aziende piccole e medie, università e centri di ricerca: **nell'area tematica meccanica avanzata** risultano ammessi a contributo (al netto dei progetti revocati) **7 progetti**, per un totale di 52,4 milioni di euro di investimento ammesso e **26,9 milioni di euro di contributo ammesso**:

**PROCEDURA NEGOZIALE
PER IL COFINANZIAMENTO
DI PROGETTI DI R&S**

Progetto	Impresa capofila	Partner	Investimento ammesso	Contributo ammesso
ECOgrafo portatile di alte prestazioni con predisposizione per diagnostica ad ultrasuoni in Medicina di Base	ESAOTE S.P.A.	SECO SRL, Fabbrica Machinale SRL	6.371.637	3.826.642
Low impact, smart robotics, high flexibility assy lines	TRW AUTOMOTIVE ITALIA SPA		7.350.396	2.135.826
Minimally invasive laser robotics assisted diagnosis and surgery	EL.EN. - S.P.A.	CNR, ARS SRL, Università di Pisa, Menci Software SRL, Nuova Meccanica SRL, Scuola Superiore Sant'Anna	7.897.306	5.152.199
OPERA	EMAC SRL	Abiogen Pharma SPA, Caen RFID SRL, INSO SPA, TD Group SPA, Metaltek, I+SRL, Scuola Superiore Sant'Anna, Università di Firenze, Università di Pisa, Robot System Automation SRL	8.019.638	5.368.390
Rinascimento Tecnologico	CASSIOLI SRL	ART srl, Special Electronic Design srl S.E.D.	6.590.000	3.857.222
Studio e sviluppo di una nuova generazione di resine, additivi e compounds da stampaggio a base materie prime rinnovabili e/o di riciclo, a basso profilo tossicologico, prodotti con processi innovativi e a basso consumo energetico	POLYNT SPA - SOCIO UNICO		7.511.117	2.224.574
V-FIDES	WHITEHEAD ALENIA SISTEMI SUBACQUEI SPA	Kaiser Italia srl, Scuola Superiore Sant'Anna	8.696.673	4.355.570
Totale			52.436.767	26.920.422

Il Bando per la selezione di proposte progettuali in materia di ricerca industriale e sviluppo sperimentale (decreto 6408/2011) ha assegnato una **priorità** ai progetti afferenti alle aree tecnologiche, settoriali o territoriali individuate dal PRS 2011-2015 nell'ambito dei PIS e tra questi, anche al settore high-tech della meccanica avanzata **IL BANDO UNICO R&S 2012**

Bando unico R&S 2012: progetti ammessi a finanziamento nell'area tematica della meccanica avanzata e della componentistica

Linea A

Titolo progetto	Capofila	Partner	Investimento ammesso	Contributo ammesso
M.D.C.	CIMA IMPIANTI SPA	Fondmec SRL, Prima SRL, Telind SRL	1.443.734	756.498
NTLA	NICHENERGY SRL	Collevilca Cristalleria SRL, SIMEC SRL, Istituto Nazionale Fisica Nucleare, Università Degli Studi di Siena	1.372.950	835.167
PROEMA	ATOP S.P.A.	C.R.T. DI Cipriani Carlo e Tagliaferri Alvaro S.N.C., Sfera S.R.L.	2.424.738	1.335.764
TOPLINE-MOLD	ASSO SRL	PIN S.C.R.L. Servizi didattici e scientifici per l'Università di Firenze, Plastitalia, SRL Quanta SRL	653.800	375.150
Totale complessivo			5.895.221	3.302.579

Linea B

Titolo progetto	Beneficiari	Ruolo	Investimento ammesso	Contributo ammesso
3S	GO2TEC	Partner	414.360	267.458
	IHIMER SPA	Capofila	2.351.314	821.419
	ITLA SPA	Partner	818.727	425.267
3S Totale			3.584.401	1.514.145
HEV	VELAN ABV SPA	Capofila	3.438.155	572.802
HIGHTISSUE	FABIO PERINI SPA	Capofila	2.111.646	741.088
	LUCENSE SCPA	Partner	259.564	136.954
	MILLTECH S.R.L.	Partner	633.474	377.823
HIGHTISSUE Totale			3.004.683	1.255.865
IIID	CONTINENTAL AUTOMOTIVE ITALY S.P.A.	Capofila	3.835.150	1.052.155
	Dipartimento di ingegneria dell'energia e dei sistemi (DESE) – Università degli Studi di Pisa	Partner	517.216	284.469
	E.D.I. PROGETTI E SVILUPPO S.R.L.	Partner	977.354	658.757
IIID Totale			5.329.721	1.995.380
SAPTAECO	FOSBER SPA	Capofila	4.044.217	629.185
SIMS	DELTA TECH SPA	Capofila	3.000.796	950.298
ULTRASONIC	ILAPAK ITALIA SPA A SOCIO UNICO	Capofila	2.658.642	930.525
	QUINTI S.R.L.	Partner	529.107	349.211
	T.L. S.R.L.	Partner	865.287	571.094
ULTRASONIC Totale			4.053.036	1.850.830
Totale complessivo			26.455.009	8.768.505

Linea C

Titolo progetto	Ragione Sociale	Investimento ammesso	Contributo ammesso
3D-1D-PULSE	CST SRL	746.300	346.805
ARTI.FI.ZIO.	PECCI FILATI S.P.A.	573.600	200.275
Attività di R&S a favore di nuove soluzioni tecniche e tecnologie al fine di avere realizzazione di serbatoi di carburante per moto e scooter in poliammide 6 mediante tecnologia di soffiaggio	PAR.CO. S.P.A.	570.000	204.750
AUTOGROM	ALIOTO GROUP S.R.L.	646.400	268.990
ECK4000VDA	ECOTECHNICS	291.944	77.086
MODINTER	FILIPPI LIDO SRL	638.328	278.789
MULTIFILOSLIM	GASPARI MENOTTI SPA	312.000	118.750
NUSIC	D.ELECTRON SRL	512.420	222.449
SPINDTECH	TOSCANA SPAZZOLE INDUSTRIALI S.R.L.	289.995	136.991
Totale complessivo		4.580.987	1.854.884

2. ACQUISTO SERVIZI PER INNOVAZIONE E TRASFERIMENTO TECNOLOGICO (PRSE -LINEA 1.1.b)

La Regione sostiene gli investimenti per l'innovazione e l'acquisto di servizi qualificati, sottoinsieme dei servizi ad alto valore aggiunto e ad alta intensità di conoscenza (KIBS nella terminologia OECD)

**DESCRIZIONE
DELLA LINEA DI
INTERVENTO**

Gli aiuti operano in una duplice direzione:

- sostegno a programmi di investimento nel settore della innovazione;
- interventi finalizzati al sostegno della domanda qualificata di servizi avanzati

Beneficiari:

BENEFICIARI

- PMI come definite ai sensi della Raccomandazione della Commissione 2003/361/CE del 6.5.2003 ed in possesso dei parametri dimensionali di cui al decreto ministeriale 18 aprile 2005, in forma singola o associata
- Poli di innovazione come definiti dalla Disciplina comunitaria in materia di Aiuto di Stato a favore di Ricerca, Sviluppo e Innovazione (2006/C 323/01), in forma singola o associata

PAR FAS 2007-2013 Linea 1.1b e POR CREO FESR Linea d'intervento 1.3b

Aiuti alle PMI per l'acquisizione di servizi qualificati

Anni 2010-2012 - domande ammesse a finanziamento

**AIUTI ALLE
PMI PER
L'ACQUISIZIONE
DI SERVIZI
QUALIFICATI**

Costo totale e contributo ammesso

Ateco aggregato	Costo totale progetto	Contributo ammesso	Numero imprese
25 Fabbricazione di prodotti in metallo (esclusi macchinari e attrezzature)	5.000.550	2.931.751	113
26 Fabbricazione di computer e prodotti di elettronica e ottica; apparecchi elettromedicali, apparecchi di misurazione e orologi	2.825.321	1.647.169	52
27 Fabbricazione di apparecchiature elettriche ed apparecchiature per uso domestico non elettriche	1.602.800	945.111	26
28 Fabbricazione di macchinari ed apparecchiature nca	4.438.519	2.491.784	78
29 Fabbricazione di autoveicoli, rimorchi e semirimorchi	417.600	207.900	6
30 Fabbricazione di altri mezzi di trasporto	1.323.110	717.382	22
Totale complessivo	15.607.900	8.941.097	297

3. AIUTI AI POLI DI INNOVAZIONE E INCUBATORI DI IMPRESA (PRSE -LINEA 1.1.C)

Gli aiuti ai poli di innovazioni perseguono l'obiettivo di promuovere il trasferimento tecnologico attraverso la creazione di una rete fra i Centri di competenza, il sistema della ricerca pubblica (Tecnorete) e il sistema delle imprese, anche con la presenza attiva del sistema delle rappresentanze di categoria. Sono previsti:

- (A) interventi per il rafforzamento e consolidamento delle attività di incubazione di impresa e di trasferimento tecnologico promosse dai soggetti gestori degli incubatori di impresa e dei poli di innovazione, in particolare per rafforzare la domanda di servizi qualificati da parte delle imprese;
- (B) la definizione, a livello regionale, del sistema di valutazione del sistema di trasferimento.

**DESCRIZIONE
DELLA LINEA DI
INTERVENTO**

Beneficiari:

- (A) Poli di innovazione come definiti dalla Disciplina comunitaria in materia di Aiuto di Stato a favore di Ricerca, Sviluppo e Innovazione (2006/C 323/01)
- (B) Regione Toscana

BENEFICIARI

Nell'ambito del finanziamento delle attività di funzionamento e animazione dei Poli di Innovazione per il triennio 2011-2014, è stato assegnato un **contributo di 535.073,70 euro**, su un investimento ammissibile di 1.007.000 euro, al **Polo 12**, per il settore meccanica, con particolare riferimento **al settore automotive** e alla **meccanica per i trasporti**.

IL POLO 12

Soggetto gestore del Polo è un'ATS composta da 3 Centri servizi aderenti alla Tecnorete (Compolab s.r.l.u, in qualità di capofila, Pont Tech scarl, Servindustria Pistoia Srl CEQ – Centro Eccellenza Qualità, APSLO Srl,) e 2 centri privati di ricerca (Innovazione Industriale Tramite Trasferimento Tecnologico, I2T3 – Onlus, Promo Design S.cons. a r.l.)

I soggetti aderenti al Polo sono

- **173 PMI**
- **20 grandi imprese**
- **3 Centri servizi**

Il polo offre al sistema imprenditoriale servizi qualificati e innovativi a catalogo quali progettazione, test, sperimentazione materiali, misurazione e analisi tolleranze, due diligence tecnologiche, supporto della progettazione strategica. La messa a sistema delle capacità di servizio e le competenze dei vari soggetti operanti nel mondo della meccanica allargata è l'obiettivo del Polo 12. Le attività di *scouting* si concentrano sulle principali filiere e settori produttivi della meccanica toscana, dalla produzione di componenti e macchine per la lavorazione del legno e dei metalli, alla produzione di componenti e veicoli a due, tre e quattro ruote, alla filiera ferroviaria. L'obiettivo è quello di ricomporre la filiera dell'innovazione di processo e di prodotto, puntando sulla integrazione delle competenze per offrire alle imprese servizi integrati e accompagnamento dal *concept* all'omologazione dei nuovi prodotti.

**SERVIZI ALLE
IMPRESE**

4. AREE PER INSEDIAMENTI PRODUTTIVI (PRSE -LINEA 1.4.A)

La linea di intervento precede la realizzazione, il recupero e la riqualificazione di aree da destinare ad insediamenti produttivi (aree a destinazione industriale e/o artigianale o a destinazione mista, anche con presenza non prevalente di terziario), finalizzate alla localizzazione, anche nell'ambito di progetti integrati di sviluppo urbano sostenibile, di imprese (industriali, artigiane di servizio):

- **interventi in aree già esistenti o dismesse**, finalizzati al miglioramento progressivo delle dotazioni e le prestazioni ambientali;
- **interventi in aree di nuova realizzazione**, ove sia garantito il raggiungimento di un livello di qualità ambientale nel suo insieme, in un'ottica di sviluppo sostenibile finalizzato a conseguire, unitamente alla competitività del sistema produttivo, la salvaguardia dell'ambiente, della salute e della sicurezza.

Beneficiari: Comuni, province, enti pubblici, università e istituti di ricerca pubblici: singoli e associati, anche in forma consortile; società miste pubblico/private e fondazioni a maggioranza pubblica nei casi consentiti dalla normativa vigente.

**DESCRIZIONE
DELLA LINEA
DI
INTERVENTO**

BENEFICIARI

Con la delibera 1259 del 28 dicembre 2012, la Giunta ha riconosciuto al Comune di Pontedera **10 milioni di euro di cofinanziamento** per realizzare quattro progetti di **completamento del Polo tecnologico Valdera**. Si tratta della realizzazione di un laboratorio e centro di documentazione-didattica per la robotica industriale e l'automazione, di un parcheggio multipiano all'interno del magazzino ex-Ape, di un collettore reflui da insediamenti produttivi nel Comune di Pontedera e di lavori di riqualificazione e sicurezza urbana in viale Piaggio.

**POLO
TECNOLOGICO
VALDERA**

5. INFRASTRUTTURE PER IL TRASFERIMENTO TECNOLOGICO (PRSE -LINEA 1.4.B)

La Regione cofinanzia realizzazione e ristrutturazione d'immobili, ampliamento di edifici esistenti, acquisto di attrezzature tecnologiche ed arredi necessarie al funzionamento e all'operatività delle strutture per il trasferimento tecnologico, per l'innovazione e la creazione di nuove imprese.

**DESCRIZIONE
DELLA LINEA
DI
INTERVENTO**

Beneficiari: Comuni, province, enti pubblici, università e istituti di ricerca pubblici: singoli e associati, anche in forma consortile; società miste pubblico/private e fondazioni a maggioranza pubblica nei casi consentiti dalla normativa vigente.

BENEFICIARI

Con la delibera n. 921 del 22 ottobre 2011, la Giunta regionale ha approvato uno schema di accordo tra Regione Toscana, Scuola superiore di Sant'Anna di Pisa e Comune di Pontedera, per il **consolidamento della presenza dell'istituto di BioRobotica, polo del Sant'Anna in Valdera**, con l'obiettivo di favorire, sul territorio, i processi di ricerca e innovazione attraverso il trasferimento tecnologico. Grazie a un finanziamento regionale di circa 328 mila euro, la Scuola Sant'Anna, riprendendo e rimodulando un progetto avviato inizialmente dal Comune di Pontedera, realizzerà una **struttura d'avanguardia nei locali del CERFITT** (Centro Ricerca e Formazione sull'Innovazione Tecnologica e il Trasferimento della Tecnologia), dove sarà possibile condurre attività di ricerca e formazione in settori ad alto contenuto tecnologico.

CERFITT

Il CERFITT ospita **laboratori tecnologici tematici** che operano, tra gli altri, nell'ambito delle **lavorazioni meccaniche di ultraprecisione** (INTEG-MICRO FACILITY, diretto dalla Scuola Superiore Sant'Anna).

6. INGEGNERIA FINANZIARIA (PRSE -LINEA 1.3.A)

La linea di intervento prevede

- **Fondi per partecipazioni al capitale di rischio** per l'acquisizione di partecipazioni di minoranza nel capitale di piccole e medie imprese, a fronte di un programma di crescita o di espansione oppure in fase di avvio;
- **interventi di garanzia, controgaranzia e cogaranzia** in favore delle piccole e medie imprese, e rifinanziamento degli interventi di garanzia attualmente esistenti
- **fondi per prestiti e altri strumenti finanziari**, anche sotto forma di prestiti partecipativi, a favore delle piccole e medie imprese che realizzino programmi di sviluppo e di ricerca
- **fondi per lo sviluppo urbano e per le infrastrutture per lo sviluppo economico**: possono investire attraverso prestiti, garanzie o strumenti equivalenti.

DESCRIZIONE
DELLA LINEA DI
INTERVENTO

Emergenza Economia

Le **garanzie per la liquidità e per gli investimenti delle imprese** sono **completamente gratuite** e coprono a prima richiesta **fino al 60% del rischio bancario o fino al 80% del rischio bancario**. Sono concesse da Fidi Toscana a PMI su finanziamenti finalizzati a: processi di capitalizzazione aziendale; sostegno all'occupazione; ripristino della liquidità delle imprese che vantano crediti verso le imprese siderurgiche o imprese loro fornitrici o verso imprese dell'industria ferroviaria o imprese loro fornitrici; ripristino della liquidità delle imprese che vantano crediti verso le imprese edili insolventi o verso imprese fornitrici di imprese edili insolventi; sostegno ad agricoltura e pesca; investimenti da effettuare esclusivamente in Toscana successivamente alla data di presentazione di richiesta di garanzia; microcredito.

GARANZIE PER
LA LIQUIDITÀ E
GLI
INVESTIMENTI

Emergenza economia - Misura liquidità e misura investimenti (2009- giugno 2012)

Settore della meccanica: importi garantiti, importi finanziati e importi dell'investimento per tipo di investimento

Tipo investimenti	Misura liquidità		Misura investimenti		
	Importo garantito	Importo finanziato	Importo garantito	Importo finanziato	Importo dell'investimento
altre finalità	2.173.032	2.716.291			
ammodernamento	7.421.827	11.729.544	20.479.012	26.099.604	29.899.089
ampliamento	5.751.148	9.475.346	5.448.023	7.185.027	8.810.498
consolidamento	2.782.800	4.558.000			
innovazione	300.000	500.000			
nuovo impianto			3.377.444	4.309.483	5.234.059
occupazione	9.672.000	15.100.000			
processi di capitalizzazione	6.704.000	10.067.000			
ricerca			497.000	700.000	915.162
rinegoziazione	2.399.081	4.073.631			
risparmio energetico			551.557	689.446	719.035
ristrutturazione	1.091.813	1.384.767	112.950	141.187	146.547
scorte	32.860.682	54.251.469			
spese per start up			161.328	191.030	256.264
			560.000	700.000	780.000
Totale complessivo	71.156.383	113.856.048	31.187.314	40.015.777	46.760.654

Nuova Emergenza Economia

A maggio 2012 sono stati approvati i nuovi impegni per rafforzare gli interventi per l'emergenza economia, con un nuovo meccanismo di garanzia presso Fidi Toscana (con minime commissioni a carico dell'impresa) ed un nuovo protocollo con le stesse banche di mettere a disposizione 400 milioni di euro per finanziamenti o *leasing*, a fronte di una garanzia diretta di Fidi Toscana.

**NUOVA
EMERGENZA
ECONOMIA**

Ad aprile 2013 risultano accolte **30 operazioni** di imprese dei settori della meccanica, per un importo totale garantito di **oltre 5 milioni di euro**:

Settore della meccanica: importi garantiti, importi dell'investimento e numero di beneficiari per tipo di investimento o finalità della misura liquidità

Tipologia investimento/finalità liquidità	Importo garantito	Importo dell'investimento	Numero beneficiari
Calamità naturali	130.400		1
Consolidamento debiti a breve	96.000		1
Nuovo investimento ordinario	1.338.400	2.006.444	6
Reintegro liquidità investimenti effettuati	634.080		5
Ricerca industriale	560.000	700.000	1
Scorte	1.721.120		12
Sostegno occupazione	824.000		4
Totale complessivo	5.304.000	2.706.444	30

Settore della meccanica: importi garantiti, importi dell'investimento e numero di beneficiari per tipo di investimento o finalità della misura liquidità

Macrosettore Ateco	Importo garantito	Importo dell'investimento	Numero beneficiari
25 Fabbricazione di prodotti in metallo (esclusi macchinari e attrezzature)	858.400	632.844	10
26 Fabbricazione di computer e prodotti di elettronica e ottica; apparecchi elettromedicali, apparecchi di misurazione e orologi	520.000	457.000	2
27 Fabbricazione di apparecchiature elettriche ed apparecchiature per uso domestico non elettriche	824.000	700.000	4
28 Fabbricazione di macchinari ed apparecchiature nca	3.101.600	916.600	14
Totale complessivo	5.304.000	2.706.444	30

Misura liquidità – anni 2009 - giugno 2012

Settore della meccanica: importi garantiti finanziati per settore Ateco 2007

Macrosettore Ateco	Settore Ateco 2007	Importo garantito	Importo finanziato	Numero beneficiari
25	Fabbricazione di altre cisterne, serbatoi e contenitori in metallo	120.000	200.000	1
	Fabbricazione di altri articoli metallici e minuteria metallica	4.113.800	6.556.000	27
	Fabbricazione di altri articoli metallici e minuteria metallica nca	180.000	300.000	1
	Fabbricazione di altri prodotti in metallo	50.400	84.000	1
	Fabbricazione di altri prodotti in metallo nca	18.000	30.000	1
	Fabbricazione di articoli di coltelleria e posateria	124.707	207.845	1
	Fabbricazione di casseforti, forzieri, porte metalliche blindate	18.000	30.000	1
	Fabbricazione di molle	120.000	200.000	1
	Fabbricazione di oggetti in ferro, in rame ed altri metalli	1.651.000	2.450.000	18
	Fabbricazione di porte e finestre in metallo	177.000	295.000	3
	Fabbricazione di porte, finestre e loro telai, imposte e cancelli metallici	2.946.298	4.557.853	40
	Fabbricazione di prodotti fabbricati con fili metallici	300.000	500.000	1
	Fabbricazione di radiatori e contenitori in metallo per caldaie per il riscaldamento centrale	60.000	100.000	1
	Fabbricazione di serrature e cerniere e ferramenta simili	600.000	1.000.000	2
	Fabbricazione di stampi, portastampi, sagome, forme per macchine	419.000	665.000	4
	Fabbricazione di stoviglie, pentolame, vasellame, attrezzi da cucina e accessori casalinghi non elettrici, articoli metallici per l'arredamento di stanze da bagno	1.162.000	1.670.000	8
	Fabbricazione di strutture metalliche e di parti di strutture	5.841.719	8.819.177	40
	Fabbricazione di strutture metalliche per tende da sole, tende alla veneziana e simili	56.600	79.500	2
	Fabbricazione di utensileria ad azionamento manuale; parti intercambiabili per macchine utensili	2.008.800	3.308.000	15
	Fucinatura, imbutitura, stampaggio e profilatura dei metalli; metallurgia delle polveri	2.878.960	4.553.700	18
	Lavori di meccanica generale	8.468.589	13.622.313	58
	Trattamento e rivestimento dei metalli	4.651.773	7.668.813	27
	25 Fabbricazione di prodotti in metallo (esclusi macchinari e attrezzature) Totale	35.966.646	56.897.201	271
26	Fabbricazione di componenti elettronici	2.195.000	3.825.000	11
	Fabbricazione di apparecchi elettrici ed elettronici per telecomunicazioni	812.000	1.520.000	4
	Fabbricazione di computer e unità periferiche	299.800	461.000	5
	Fabbricazione di contatori di elettricità, gas, acqua ed altri liquidi, di bilance analitiche di precisione, di apparecchi di misura e regolazione (incluse parti staccate e accessori)	280.000	450.000	5
	Fabbricazione di prodotti di elettronica di consumo audio e video	228.000	330.000	2
	Fabbricazione di rilevatori di fiamma e combustione, di mine, di movimento, generatori d'impulso e metal detector	360.000	600.000	1
	Fabbricazione di schede elettroniche assemblate	186.000	310.000	1
	Fabbricazione di strumenti e apparecchi di misurazione, prova e navigazione (esclusi quelli ottici)	128.000	160.000	1

CLUSTER PER LA MECCANICA AVANZATA E LA COMPONENTISTICA

Macrosettore Ateco	Settore Ateco 2007	Importo garantito	Importo finanziato	Numero beneficiari
	Fabbricazione di strumenti e apparecchi di misurazione, prova e navigazione; orologi	60.000	70.000	1
	Fabbricazione di strumenti ottici e attrezzature fotografiche	450.000	750.000	3
	Fabbricazione di strumenti per irradiazione, apparecchiature elettromedicali ed elettroterapeutiche	1.140.000	1.850.000	8
	Fabbricazione di strumenti per navigazione, idrologia, geofisica e meteorologia	90.000	150.000	1
	26 Fabbricazione di computer e prodotti di elettronica e ottica; apparecchi elettromedicali, apparecchi di misurazione e orologi Totale	6.228.800	10.476.000	43
27	Fabbricazione di altre apparecchiature elettriche	2.488.337	3.706.921	12
	Fabbricazione di altre apparecchiature elettriche nca	501.000	835.000	2
	Fabbricazione di apparecchiature in plastica non conduttiva	180.000	300.000	1
	Fabbricazione di apparecchiature per illuminazione	1.417.800	2.263.000	15
	Fabbricazione di attrezzature per cablaggio	323.400	539.000	2
	Fabbricazione di batterie di pile ed accumulatori elettrici	210.000	350.000	2
	Fabbricazione di elettrodomestici	192.000	320.000	2
	Fabbricazione di motori, generatori e trasformatori elettrici	1.012.800	1.688.000	5
	FABBRICAZIONE DI MOTORI, GENERATORI E TRASFORMATORI ELETTRICI E DI APPARECCHIATURE PER LA DISTRIBUZIONE E IL CONTROLLO DELL'ELETTRICITÀ	97.200	129.000	2
	27 Fabbricazione di apparecchiature elettriche ed apparecchiature per uso domestico non elettriche Totale	6.422.537	10.130.921	43
28	Fabbricazione di altre macchine di impiego generale	366.000	590.000	7
	Fabbricazione di altre macchine di impiego generale nca	30.000	50.000	1
	Fabbricazione di altre macchine per impieghi speciali	53.400	89.000	1
	Fabbricazione di altre macchine per l'agricoltura, la silvicoltura e la zootecnia	504.000	840.000	5
	Fabbricazione di altre macchine utensili	1.063.200	1.772.000	6
	Fabbricazione di altre macchine utensili (incluse parti e accessori) nca	386.049	643.414	2
	Fabbricazione di altre pompe e compressori	216.000	360.000	1
	Fabbricazione di apparecchiature e di macchine per lavanderie e stirerie (incluse parti e accessori)	27.000	45.000	1
	Fabbricazione di apparecchiature fluidodinamiche	666.000	1.110.000	5
	Fabbricazione di ascensori, montacarichi e scale mobili	80.000	100.000	1
	Fabbricazione di attrezzature di uso non domestico per la refrigerazione e la ventilazione; fabbricazione di condizionatori domestici fissi	1.822.000	2.930.000	10
	Fabbricazione di bilance e di macchine automatiche per la vendita e la distribuzione (incluse parti staccate e accessori)	630.000	1.050.000	2
	Fabbricazione di caldaie per riscaldamento	300.000	500.000	1
	Fabbricazione di forni, fornaci e bruciatori	540.000	900.000	3
	Fabbricazione di macchine automatiche per la dosatura, la confezione e per l'imballaggio (incluse parti e accessori)	66.400	98.000	2
	Fabbricazione di macchine da miniera, cava e cantiere	1.276.902	2.400.000	7
	Fabbricazione di macchine di impiego generale	580.000	925.000	4
	Fabbricazione di macchine di impiego generale ed altro materiale meccanico nca	1.152.600	1.921.000	6
	Fabbricazione di macchine e apparecchi di sollevamento e movimentazione	1.040.000	1.500.000	5

CLUSTER PER LA MECCANICA AVANZATA E LA COMPONENTISTICA

Macrosettore Ateco	Settore Ateco 2007	Importo garantito	Importo finanziato	Numero beneficiari
	Fabbricazione di macchine e apparecchi per le industrie chimiche, petrolchimiche e petrolifere (incluse parti e accessori)	360.000	600.000	3
	Fabbricazione di macchine e apparecchi per l'industria delle pelli, del cuoio e delle calzature (incluse parti e accessori)	1.044.000	1.740.000	7
	FABBRICAZIONE DI MACCHINE PER LA FORMATURA DEI METALLI E DI ALTRE MACCHINE UTENSILI	78.000	110.000	2
	Fabbricazione di macchine per la metallurgia (incluse parti e accessori)	698.880	1.164.800	2
	Fabbricazione di macchine per l'agricoltura e la silvicoltura	182.000	290.000	3
	Fabbricazione di macchine per l'industria alimentare, delle bevande e del tabacco (incluse parti e accessori)	618.000	1.030.000	4
	Fabbricazione di macchine per l'industria della carta e del cartone (incluse parti e accessori)	698.400	1.164.000	7
	Fabbricazione di macchine per l'industria delle materie plastiche e della gomma (incluse parti e accessori)	474.000	730.000	4
	Fabbricazione di macchine tessili, di macchine e di impianti per il trattamento ausiliario dei tessili, di macchine per cucire e per maglieria (incluse parti e accessori)	216.000	350.000	5
	Fabbricazione di macchine utensili per la formatura dei metalli (incluse parti e accessori ed escluse le parti intercambiabili)	374.758	505.948	2
	Fabbricazione di motori a combustione interna (incluse parti e accessori ed esclusi i motori destinati ai mezzi di trasporto su strada e ad aeromobili)	469.800	783.000	3
	Fabbricazione di organi di trasmissione (esclusi quelli idraulici e quelli per autoveicoli, aeromobili e motocicli)	195.000	325.000	2
	Fabbricazione di trattori agricoli	90.000	150.000	1
	Fabbricazione di utensili portatili a motore	150.000	250.000	1
28 Fabbricazione di macchinari ed apparecchiature nca Totale		16.448.389	27.016.162	116
29	Fabbricazione di altre parti ed accessori per autoveicoli e loro motori nca	304.611	455.764	2
	Fabbricazione di apparecchiature elettriche ed elettroniche per autoveicoli e loro motori	300.000	500.000	1
	Fabbricazione di carrozzerie per autoveicoli, rimorchi e semirimorchi	720.000	1.200.000	3
29 Fabbricazione di autoveicoli, rimorchi e semirimorchi Totale		1.324.611	2.155.764	6
30	Cantieri navali per costruzioni metalliche e non metalliche (esclusi i sedili per navi)	840.400	1.195.000	6
	Costruzione di imbarcazioni da diporto e sportive	1.452.000	2.370.000	8
	Costruzione di materiale rotabile ferroviario, tranviario, filoviario, per metropolitane e per miniere	640.000	900.000	3
	Costruzione di navi e di strutture galleggianti	243.000	405.000	2
	Fabbricazione di accessori e pezzi staccati per motocicli e ciclomotori	360.000	600.000	2
	Fabbricazione di parti ed accessori per biciclette	630.000	1.050.000	3
	Fabbricazione di veicoli per invalidi (incluse parti e accessori)	360.000	360.000	2
	Fabbricazione e montaggio di biciclette (incluse parti e accessori)	240.000	300.000	1
30 Fabbricazione di altri mezzi di trasporto		4.765.400	7.180.000	27
Totale complessivo		71.156.383	113.856.048	506

Misura investimenti – anni 2009-giugno 2012

Settore della meccanica: importi garantiti, finanziati e dell'investimento per settore Ateco 2007

Macrosettore Ateco	Settore Ateco 2007	Importo garantito	Importo finanziato	Importo dell'investimento	Numero beneficiari
25	Fabbricazione di altri articoli metallici e minuteria metallica	855.758	1.069.698	1.146.810	8
	Fabbricazione di elementi da costruzione in metallo	271.840	339.800	447.455	2
	Fabbricazione di molle	204.800	256.000	320.000	1
	Fabbricazione di oggetti in ferro, in rame ed altri metalli	153.464	181.200	211.251	5
	Fabbricazione di porte, finestre e loro telai, imposte e cancelli metallici	1.475.002	1.843.753	2.080.723	10
	Fabbricazione di stampi, portastampi, sagome, forme per macchine	574.400	718.000	856.875	3
	Fabbricazione di stoviglie, pentolame, vasellame, attrezzi da cucina e accessori casalinghi non elettrici, articoli metallici per l'arredamento di stanze da bagno	219.200	274.000	355.915	2
	Fabbricazione di strutture metalliche e di parti di strutture	971.097	1.030.760	1.472.582	9
	Fabbricazione di utensileria ad azionamento manuale	27.520	34.400	86.000	1
	Fabbricazione di utensileria ad azionamento manuale; parti intercambiabili per macchine utensili	921.440	1.151.800	1.259.750	2
	Fucinatura, imbutitura, stampaggio e profilatura dei metalli; metallurgia delle polveri	899.886	1.399.920	1.473.499	4
	Lavori di meccanica generale	7.918.182	10.717.903	12.763.407	31
	Trattamento e rivestimento dei metalli	1.669.023	2.171.488	2.251.725	10
	25 Fabbricazione di prodotti in metallo (esclusi macchinari e attrezzature) Totale	16.161.612	21.188.722	24.725.992	88
26	Fabbricazione di componenti elettronici	632.123	790.154	1.158.344	3
	Fabbricazione di apparecchi elettrici ed elettronici per telecomunicazioni	160.000	200.000	210.567	1
	Fabbricazione di apparecchi trasmettenti radiotelevisivi (incluse le telecamere)	200.000	250.000	491.365	1
	Fabbricazione di computer e unità periferiche	904.200	1.209.000	1.551.592	2
	Fabbricazione di contatori di elettricità, gas, acqua ed altri liquidi, di bilance analitiche di precisione, di apparecchi di misura e regolazione (incluse parti staccate e accessori)	460.900	576.125	628.185	2
	Fabbricazione di schede elettroniche assemblate	422.400	528.000	530.539	2
	Fabbricazione di strumenti e apparecchi di misurazione, prova e navigazione (esclusi quelli ottici)	64.000	80.000	99.423	1
	Fabbricazione di strumenti ottici e attrezzature fotografiche	333.920	417.400	471.218	2
	Fabbricazione di strumenti per irradiazione, apparecchiature elettromedicali ed elettroterapeutiche	680.000	850.000	860.002	2
	Fabbricazione di strumenti per navigazione, idrologia, geofisica e meteorologia	227.200	284.000	355.713	1
	26 Fabbricazione di computer e prodotti di elettronica e ottica; apparecchi elettromedicali, apparecchi di misurazione e orologi Totale	4.084.743	5.184.679	6.356.948	17
27	Fabbricazione di altre apparecchiature elettriche	105.600	132.000	132.533	1
	Fabbricazione di altre apparecchiature elettriche nca	77.272	96.590	97.491	2
	Fabbricazione di altre apparecchiature per illuminazione	42.726	53.408	66.760	1

CLUSTER PER LA MECCANICA AVANZATA E LA COMPONENTISTICA

Macrosettore Ateco	Settore Ateco 2007	Importo garantito	Importo finanziato	Importo dell'investimento	Numero beneficiari
	Fabbricazione di apparecchiature per illuminazione	787.756	984.694	990.865	4
	Fabbricazione di motori, generatori e trasformatori elettrici	1.203.344	1.591.857	1.717.470	2
	FABBRICAZIONE DI MOTORI, GENERATORI E TRASFORMATORI ELETTRICI E DI APPARECCHIATURE PER LA DISTRIBUZIONE E IL CONTROLLO DELL'ELETTRICITÀ	200.000	250.000	320.000	1
	27 Fabbricazione di apparecchiature elettriche ed apparecchiature per uso domestico non elettriche Totale	2.416.698	3.108.549	3.325.119	11
28	FABBRICAZIONE DI ALTRE MACCHINE DI IMPIEGO GENERALE	128.000	160.000	160.000	1
	Fabbricazione di altre macchine di impiego generale nca	60.000	75.000	75.000	1
	Fabbricazione di altre macchine e apparecchi di sollevamento e movimentazione	238.960	298.700	298.700	1
	Fabbricazione di altre macchine per l'agricoltura, la silvicoltura e la zootecnia	868.000	1.085.000	1.180.385	4
	Fabbricazione di altri rubinetti e valvole	61.534	76.917	235.470	1
	Fabbricazione di altro materiale meccanico e di altre macchine di impiego generale nca	41.600	52.000	65.936	1
	Fabbricazione di apparecchi per depurare e filtrare liquidi e gas per uso non domestico	46.400	58.000	58.100	2
	Fabbricazione di ascensori, montacarichi e scale mobili	160.000	200.000	367.252	1
	Fabbricazione di attrezzature di uso non domestico per la refrigerazione e la ventilazione; fabbricazione di condizionatori domestici fissi	304.000	380.000	506.830	2
	Fabbricazione di bilance e di macchine automatiche per la vendita e la distribuzione (incluse parti staccate e accessori)	64.000	80.000	85.000	1
	Fabbricazione di macchine da miniera, cava e cantiere	480.000	600.000	863.449	2
	Fabbricazione di macchine e apparecchi di sollevamento e movimentazione	256.000	320.000	325.500	2
	Fabbricazione di macchine e apparecchi per l'industria delle pelli, del cuoio e delle calzature (incluse parti e accessori)	401.360	501.700	502.006	2
	Fabbricazione di macchine per l'industria alimentare, delle bevande e del tabacco (incluse parti e accessori)	738.000	922.500	996.761	2
	Fabbricazione di macchine per l'industria della carta e del cartone (incluse parti e accessori)	146.400	183.000	236.100	2
	Fabbricazione di macchine per l'industria delle materie plastiche e della gomma (incluse parti e accessori)	384.000	480.000	626.500	1
	Fabbricazione di macchine tessili, di macchine e di impianti per il trattamento ausiliario dei tessili, di macchine per cucire e per maglieria (incluse parti e accessori)	1.092.800	1.166.000	1.398.829	3
	Fabbricazione di macchine utensili per la formatura dei metalli (incluse parti e accessori ed escluse le parti intercambiabili)	232.095	290.119	290.119	1
	Fabbricazione di motori a combustione interna (incluse parti e accessori ed esclusi i motori destinati ai mezzi di trasporto su strada e ad aeromobili)	99.267	202.586	253.232	1
	Fabbricazione di robot industriali per usi molteplici (incluse parti e accessori)	180.800	226.000	226.000	1
	28 Fabbricazione di macchinari ed apparecchiature nca Totale	5.983.216	7.357.522	8.751.169	32

CLUSTER PER LA MECCANICA AVANZATA E LA COMPONENTISTICA

Macrosettore Ateco	Settore Ateco 2007	Importo garantito	Importo finanziato	Importo dell'investimento	Numero beneficiari
29	Fabbricazione di altre parti ed accessori per autoveicoli e loro motori	101.120	126.400	158.000	1
	Fabbricazione di autoveicoli	320.000	400.000	588.580	1
29 Fabbricazione di autoveicoli, rimorchi e semirimorchi Totale		421.120	526.400	746.580	2
30	Cantieri navali per costruzioni metalliche e non metalliche (esclusi i sedili per navi)	56.000	70.000	96.615	1
	Costruzione di imbarcazioni da diporto e sportive	1.327.328	1.659.159	1.659.294	5
	Costruzione di materiale rotabile ferroviario, tranviario, filoviario, per metropolitane e per miniere	160.000	200.000	204.280	1
	Fabbricazione di motocicli (inclusi i motori)	156.125	195.156	243.945	1
	Fabbricazione di motocicli e motoveicoli (inclusi i motori)	120.000	150.000	245.533	1
	Fabbricazione di parti ed accessori per biciclette	184.000	230.000	259.589	1
	Fabbricazione e montaggio di biciclette (incluse parti e accessori)	116.472	145.590	145.590	1
30 Fabbricazione di altri mezzi di trasporto Totale		2.119.925	2.649.905	2.854.846	11
Totale complessivo		31.187.314	40.015.777	46.760.654	161

7. SOSTEGNO AI PROCESSI DI INTEGRAZIONE TRA IMPRESE NELL'AMBITO DELLE FILIERE PRODUTTIVE (PRSE -LINEA 1.2.A1)

La Regione sostiene i processi di integrazione tra imprese nell'ambito delle filiere produttive, finalizzati a incrementare l'efficienza dei processi produttivi/distributivi, nonché la capacità innovativa delle imprese: aiuti a fronte di operazioni di acquisizione di aziende o rami di aziende, di fusione, per unione o per incorporazione, di costituzione di consorzi di PMI e di costituzione e sviluppo di reti tra imprese, formalizzate in contratti di rete

DESCRIZIONE DELLA LINEA DI INTERVENTO

Beneficiari: PMI in forma singola e associata; imprese cooperative

BENEFICIARI

Con il bando PAR FAS 2007-2013. PIR 1.3 - Linea di Azione 2A "Sostegno ai processi di integrazione aziendale" sono stati ammessi a finanziamento, dal 2011, per progetti di integrazione, **18 imprese** del settore meccanica, per un **costo totale dei progetti di 2,6 milioni di euro:**

LE RETI DI IMPRESE

Ateco aggregato	Provincia	Costo totale progetto	Contributo ammesso	Numero imprese
25 Fabbricazione di prodotti in metallo (esclusi macchinari e attrezzature)	FI	212.203	49.428	2
	PI	402.454	120.501	2
	SI	587.522	203.604	3
25 Fabbricazione di prodotti in metallo (esclusi macchinari e attrezzature) Totale		1.202.179	373.534	7
26 Fabbricazione di computer e prodotti di elettronica e ottica; apparecchi elettromedicali, apparecchi di misurazione e orologi	FI	608.439	186.922	1
	LU	84.150	48.075	1
	PI	45.372	15.005	1
	SI	141.600	70.800	1
26 Fabbricazione di computer e prodotti di elettronica e ottica; apparecchi elettromedicali, apparecchi di misurazione e orologi Totale		879.561	320.802	4
27 Fabbricazione di apparecchiature elettriche ed apparecchiature per uso domestico non elettriche	FI	59.494	26.785	1
	SI	0	0	1
27 Fabbricazione di apparecchiature elettriche ed apparecchiature per uso domestico non elettriche Totale		59.494	26.785	2
28 Fabbricazione di macchinari ed apparecchiature nca	PI	137.840	33.600	1
	SI	309.757	117.666	3
28 Fabbricazione di macchinari ed apparecchiature Totale		447.597	151.266	4
30 Fabbricazione di altri mezzi di trasporto	LU	32.220	17.910	1
30 Fabbricazione di altri mezzi di trasporto Totale		32.220	17.910	1
Totale complessivo		2.621.051	890.295	18

8. SOSTEGNO AI PROCESSI DI INTERNAZIONALIZZAZIONE DELLE PMI (PRSE -LINEA 1.2.A.2)

La Regione sostiene i processi di internazionalizzazione delle PMI, finalizzati a supportare progetti di penetrazione commerciale, favorendone in particolare una presenza stabile; i progetti rivolti a Paesi esterni all'area UE, tendendo a valorizzare specificatamente quelli coerenti con i Paesi prioritari indicati nelle linee di intervento del Piano Promozionale approvato annualmente dalla Giunta regionale.				DESCRIZIONE DELLA LINEA DI INTERVENTO
Beneficiari: PMI in forma singola e associata; imprese cooperative				BENEFICIARI
Con il bando PAR FAS 2007-2013. PIR 1.3 - Linea di Azione 2C "Sostegno dei processi di internazionalizzazione" sono stati ammessi a finanziamento, dal 2010, 25 progetti di imprese del settore meccanica, per un costo totale dei progetti di 3,8 milioni di euro:				
Ateco aggregato	Provincia	Costo totale progetto	Contributo ammesso	Numero progetti
25 Fabbricazione di prodotti in metallo (esclusi macchinari e attrezzature)	FI	920.000	415.000	2
	LI	50.826	25.413	1
	MS	141.881	70.940	1
	PI	300.000	150.000	1
25 Fabbricazione di prodotti in metallo (esclusi macchinari e attrezzature) Totale		1.412.707	661.353	5
26 Fabbricazione di computer e prodotti di elettronica e ottica; apparecchi elettromedicali, apparecchi di misurazione e orologi	AR	58.501	29.251	1
	FI	333.478	166.739	4
	LI	316.579	158.289	1
	PO	35.873	17.937	1
26 Fabbricazione di computer e prodotti di elettronica e ottica; apparecchi elettromedicali, apparecchi di misurazione e orologi Totale		744.431	372.216	7
27 Fabbricazione di apparecchiature elettriche ed apparecchiature per uso domestico non elettriche	AR	367.935	183.967	2
	FI	61.413	30.707	1
27 Fabbricazione di apparecchiature elettriche ed apparecchiature per uso domestico non elettriche Totale		429.348	214.674	3
28 Fabbricazione di macchinari ed apparecchiature nca	AR	265.200	132.600	2
	LU	296.000	148.000	2
	MS	416.136	208.068	4
	PO	150.000	75.000	1
28 Fabbricazione di macchinari ed apparecchiature nca Totale		1.127.336	563.668	9
30 Fabbricazione di altri mezzi di trasporto	LU	69.000	34.500	1
30 Fabbricazione di altri mezzi di trasporto Totale		69.000	34.500	1
Totale complessivo		3.782.821	1.846.410	25

9. PROMOZIONE ECONOMICA (PRSE -LINEA 2.1.A)

Sono previste azioni di informazione e promozione sui mercati extra-nazionali del brand “Toscana” e di consolidamento sui mercati tradizionali: informare le imprese sui servizi di supporto e sulle opportunità legate ai mercati esteri; accompagnare gruppi di imprese in percorsi di internazionalizzazione di medio periodo; attivare servizi di supporto alla competitività; promuovere la presenza delle produzioni regionali sui principali mercati internazionali; favorire la competitività dei distretti e dei cluster di imprese attraverso un loro riposizionamento nella “global value chain”; favorire la creazione di partenariati con attori e controparti economiche dei mercati emergenti, in modo da sostenere la cooperazione tra aree distrettuali, cluster di imprese e filiere produttive

**DESCRIZIONE
DELLA LINEA
DI
INTERVENTO**

Toscana Promozione ha impegnato **57.500 euro** nel 2011 e **84.641 euro** nel 2012 per le seguenti attività di promozione del settore della meccanica:

Anno	Tipo intervento	Intervento	Subsettore	mercato	luogo	periodo
2011	Partecipazione a fiere	Mobilis	Meccanica/ Elettronica/Nuove tecnologie - Automotive	Francia	Strasburgo	novembre
	Eventi settoriali	Analisi di mercato settore trasporti	Meccanica/ Elettronica/Nuove tecnologie - Trasporti (ferrotranviario)	India	Vari	annuale
	Servizi di base ed avanzati	Catalogo delle imprese automotive toscane	Automotive	Vari mercati	Toscana	annuale
2012	Eventi settoriali	Completamento mappatura delle aziende toscane del settore automotive	Automotive	Mercato internazionale - Vari		
	Eventi settoriali	Azioni preparatorie all'organizzazione del Congresso Mondiale “Small Engine Technology Conference”	Automotive	Usa		novembre
	Partecipazione a fiere	Mobilis	Automotive	Francia	Belfort	novembre
	Partecipazione a fiere	Innotrans	Ferrotranviario	Germania	Berlino	18-21 settembre

10. PROMOZIONE DELL'IMPRENDITORIA GIOVANILE, FEMMINILE E DEI LAVORATORI GIÀ DESTINATARI DI AMMORTIZZATORI SOCIALI (L.R. 21/2008)

Con le modifiche introdotte dalla L.R. 28/2011, la Regione ha ampliato la sfera di operatività della L.R. 21/2008, adeguandola alle nuove condizioni economiche e del mercato del lavoro. Le novità riguardano:

SOSTEGNO
ALL'IMPRENDITORIA
GIOVANILE E
FEMMINILE

- a) **i soggetti beneficiari**, ossia per i giovani ha elevato il **limite di età** da 35 a **40 anni** e ha incluso nuove tipologie di beneficiari, ossia **donne e lavoratori destinatari di ammortizzatori sociali** (in entrambi i casi senza limite di età);
- b) **la tipologia di imprese**, ossia non solo le imprese ad alto contenuto tecnologico così come era previsto dalla precedente legge, ma **tutti i settori di attività**;
- c) **la tipologia di agevolazioni**, ossia non contributi in conto capitale, ma lo strumento della garanzia e il contributo per la riduzione del tasso di interesse.

Dal 15 dicembre 2011 è possibile presentare le domande di accesso alle agevolazioni previste. Il termine ultimo per la presentazione è fissato al 30 aprile 2015. La misura sarà comunque attiva fino all'esaurimento dei fondi previsti.

Le agevolazioni sono concesse nelle seguenti forme:

- **prestazione di garanzia su finanziamenti** e operazioni di leasing rilasciata alle banche e agli intermediari finanziari, per un importo massimo non superiore all'80% del finanziamento complessivo, e comunque per un importo garantito non superiore a 250.000 euro e una durata massima del finanziamento di 15 anni;
- **contributo per la riduzione del tasso di interesse su finanziamenti** e operazioni di leasing, pari al 70% dell'importo degli interessi gravanti sul finanziamento; a marzo 2013 la misura del contributo è stata rideterminata nel 50% dell'importo degli interessi gravanti sul finanziamento garantito fino all'importo massimo di € 50.000,00 dello stesso finanziamento garantito ammesso;
- **assunzione di partecipazioni di minoranza nel capitale dell'impresa** per un importo massimo di 100.000 euro, solo nel caso di imprese giovani, costituite come società di capitali e con un progetto di sviluppo a carattere innovativo. La partecipazione al capitale dell'impresa è temporanea e deve essere smobilizzata entro 7 anni.

AGEVOLAZIONI

Al 31 marzo 2013, per il settore della meccanica, si registrano

- per le **garanzie**, **21 richieste deliberate** da Fidi Toscana, per un importo totale del finanziamento di **1,6 milioni di euro**;
- per i **contributi in conto interessi**, sono stati assegnati o in corso di assegnazione 8 contributi, per un totale di 143.740 euro.

Importi deliberati provincia dell'operazione

Provincia dell'operazione	Importo della delibera	Numero beneficiari
Arezzo	180.000	4
Firenze	552.656	6
Livorno	50.000	1
Lucca	240.130	3
Massa Carrara	21.000	1
Pistoia	335.000	3
Prato	222.000	3
Totale complessivo	1.600.786	21

Importi deliberati per settore Ateco

Settore Ateco 2007	Importo della delibera	Numero beneficiari
Cantieri navali per costruzioni metalliche e non metalliche (esclusi i sedili per navi)	21.000	1
Fabbricazione di altri articoli metallici e minuteria metallica nca	49.950	1
Fabbricazione di apparecchiature fluidodinamiche	50.000	1
Fabbricazione di articoli di coltelleria e posateria	20.000	1
Fabbricazione di bilance e di macchine automatiche per la vendita e la distribuzione (compresi parti staccate e accessori)	312.500	1
Fabbricazione di cartucce toner	85.000	1
Fabbricazione di elementi da costruzione in metallo	200.000	1
Fabbricazione di macchine e apparecchi per l'industria delle pelli, del cuoio e delle calzature (compresi parti e accessori)	100.000	1
Fabbricazione di macchine ed attrezzature per ufficio (esclusi computer e unita' periferiche)	20.000	1
Fabbricazione di oggetti in ferro, in rame ed altri metalli	122.000	2
Fabbricazione di porte, finestre e loro telai, imposte e cancelli metallici	15.000	1
Fabbricazione di schede elettroniche assemblate	40.000	1
Fabbricazione di strumenti e apparecchi di misurazione, controllo, prova, navigazione e simili, escluse le apparecchiature di controllo dei processi industriali	30.000	1
Lavori di meccanica generale	335.206	5
Trattamento e rivestimento dei metalli	200.130	2
Totale complessivo	1.600.786	21

11. INTERVENTI PER IL CAPITALE UMANO, L'ADATTABILITÀ E L'OCCUPABILITÀ PIGI E POR CRO FSE 2007-2013

Con risorse regionali ed FSE, sono concessi **incentivi alle imprese per l'assunzione di:**

**AIUTI
A FAVORE DI IMPRESE
A SOSTEGNO
DELL'OCCUPAZIONE**

1. **donne disoccupate/inoccupate**, che abbiano compiuto il 30° anno di età, iscritte ai centri per l'impiego della Toscana, assunte a tempo indeterminato (6.000 euro per ogni assunzione a tempo indeterminato full time; 3.000 per il part-time);
2. **giovani laureati** di età non superiore ai 35 anni (40 anni per gli appartenenti alle categorie di cui alla L.68/99) assunti a tempo indeterminato/determinato di almeno 12 mesi con livello di inquadramento contrattuale adeguato rispetto a quanto stabilito dal relativo CCNL di riferimento (6.000 euro per ogni assunzione a tempo indeterminato full time; 3.000 per il part-time; 3.000 per ogni assunzione a tempo determinato full time, 3.000 per il tempo determinato part-time fino al 2011 – ridotti a 2.000 nel 2012). Dal 2012 ulteriori incentivi sono previsti nel caso di stabilizzazione del contratto a tempo determinato a contratto a tempo indeterminato.
3. **dottori di ricerca** di età non superiore ai 35 anni assunti a tempo indeterminato/determinato di almeno 12 mesi con livello di inquadramento contrattuale adeguato rispetto a quanto stabilito dal relativo CCNL di riferimento (6.500 euro per ogni assunzione a tempo indeterminato full time; 3.250 per il part-time; 3.250 per ogni assunzione a tempo determinato full time, 2.200 per il tempo determinato part-time). Dal 2012 ulteriori incentivi sono previsti nel caso di stabilizzazione del contratto a tempo determinato a contratto a tempo indeterminato.
4. **lavoratori provenienti dalle liste di mobilità** assunti a tempo indeterminato (6.000 euro per ogni assunzione a tempo indeterminato full-time, 3.000 euro per il tempo determinato part-time, con un incremento del 20% dell'incentivo per le donne over 45 e per gli uomini over 50);
5. **lavoratori a tempo determinato i cui contratti di lavoro siano trasformati in contratti a tempo indeterminato** almeno 4 mesi prima della scadenza del contratto a termine (6.000 euro per ogni assunzione tempo indeterminato full time; 3.000 part-time, con un incremento del 20% dell'incentivo per le donne over 45 e per gli uomini over 50; dal 2013 i due incentivi sono passati a 3.000 euro e, rispettivamente, 1.500 euro);
6. **soggetti prossimi alla pensione** (3.000 euro annui per ogni assunzione di uomini, e 3.600 annui per ogni assunzione di donne).

La principale novità del 2013 è l'attivazione della “**dote del lavoratore**”, ossia un **pacchetto integrato di agevolazioni per favorire il reingresso nel mercato del lavoro di lavoratori e lavoratrici in mobilità e licenziati, che comprende:**

1. l'incentivo per l'assunzione a tempo indeterminato full time o part time pari rispettivamente a 8.000 € o 4.000 €
2. il voucher formativo aziendale per qualificare o riqualificare le persone assunte, fino ad un massimo di 3.000 €
3. la possibilità di usufruire della deduzione dalla base imponibile dell'IRAP delle spese sostenute per il personale dipendente assunto nell'anno 2013 a tempo indeterminato oppure a tempo determinato con un contratto di durata non inferiore a due anni.

Incentivi ammessi negli anni 2011 e 2012 per il settore della meccanica

Tipo incentivo	Numero lavoratori	Incentivo ammesso
Assunzione di donne disoccupate/inoccupate	21	90.000
Assunzione giovani laureati	10	54.000
Assunzione lavoratori provenienti da liste di mobilità'	45	268.200
Stabilizzazione contratti da tempo determinato a indeterminato	136	793.200
Soggetti prossimi alla pensione	2	21.000
Totale complessivo	214	1.226.400

Macrosettore Ateco	Numero lavoratori	Incentivo ammesso
25 Fabbricazione di prodotti in metallo (esclusi macchinari e attrezzature)	100	563.700
26 Fabbricazione di computer e prodotti di elettronica e ottica; apparecchi elettromedicali, apparecchi di misurazione e orologi	11	66.000
27 Fabbricazione di apparecchiature elettriche ed apparecchiature per uso domestico non elettriche	25	130.200
28 Fabbricazione di macchinari ed apparecchiature nca Totale	37	222.900
29 Fabbricazione di autoveicoli, rimorchi e semirimorchi	34	200.400
30 Fabbricazione di altri mezzi di trasporto	7	43.200
Totale complessivo	214	1.226.400

Dopo una prima sperimentazione con la “Carta dei tirocini e stage di qualità in Regione Toscana”, è stata modificata la L.R. 32/2002 per **disciplinare in maniera organica la materia dei tirocini non curricolari** per garantire il più ampio e corretto utilizzo di questo strumento come **occasione di formazione a stretto contatto con il mondo del lavoro**, ed è stato introdotto **l’obbligo di un rimborso spese a carico del soggetto pubblico o privato che ospita il tirocinante** (almeno **500 euro mensili, di cui il contributo regionale è pari a 300 euro mensili**; 500 euro per i soggetti svantaggiati).

E’ stato adottato l’Avviso Pubblico per erogare al soggetto ospitante un contributo a parziale copertura del rimborso spese corrisposto al tirocinante e un incentivo per l’assunzione del tirocinante al termine del rapporto di tirocinio. Sono stati sottoscritti Protocolli d’Intesa con vari Enti .

Dall’entrata in vigore della modifica normativa (31 marzo 2012) a dicembre 2012, sono stati 178 i tirocini retribuiti nel settore della meccanica:

Settore Ateco 2007	Numero tirocinanti
Fabbricazione di altri mezzi di trasporto	11
Fabbricazione di altro materiale meccanico e di altre macchine di impiego generale nca	3
Fabbricazione di apparecchi elettromedicali (incluse parti staccate e accessori)	1
Fabbricazione di apparecchiature elettriche ed apparecchiature per uso domestico non elettriche	18
Fabbricazione di apparecchiature per le reti di distribuzione e il controllo dell'elettricità	1
Fabbricazione di autoveicoli, rimorchi e semirimorchi	2
Fabbricazione di computer e prodotti di elettronica e ottica e apparecchi elettromedicali, apparecchi di misurazione e di orologi	26
Fabbricazione di computer e unità periferiche	1
Fabbricazione di macchinari ed apparecchiature nca	50
Fabbricazione di macchine automatiche per la dosatura, la confezione e per l'imballaggio (incluse parti e accessori)	1
Fabbricazione di macchine per l'industria della carta e del cartone (incluse parti e accessori)	4
Fabbricazione di magneti metallici permanenti	1
Fabbricazione di motori, generatori e trasformatori elettrici	1
Fabbricazione di oggetti in ferro, in rame ed altri metalli	2
Fabbricazione di porte, finestre e loro telai, imposte e cancelli metallici	1
Fabbricazione di prodotti in metallo (esclusi macchinari e attrezzature)	48
Fabbricazione di strutture metalliche e parti assemblate di strutture	1
Lavori di meccanica generale	5
Trattamento e rivestimento dei metalli	1
Totale	178

Il **PIGI** contribuisce al Progetto Integrato di Sviluppo per il settore della meccanica puntando ad una forte integrazione tra esigenze di sviluppo economico e politiche di valorizzazione delle risorse umane, perseguendo il potenziamento dei sistemi (dell'istruzione, della formazione professionale e dei servizi per il lavoro) in correlazione con i progetti per il rilancio dell'impresa e dei territori.

**INTERVENTI PER IL
CAPITALE UMANO,
L'ADATTABILITÀ E
L'OCCUPABILITÀ**

Nell'ambito delle linee di intervento previste dal PIGI, i processi di riposizionamento, ristrutturazione e riconversione indispensabili al rilancio del sistema produttivo della meccanica regionale trovano supporto in **azioni formative e di orientamento** che accompagnano le forze di lavoro coinvolte nei processi di ristrutturazione, riconversione e aggregazione delle imprese e che sono attivate in maniera complementare agli investimenti di sostegno all'innovazione e alla modernizzazione delle imprese.

Dal 2010, le attività per il settore della meccanica hanno beneficiato di un finanziamento pubblico di **oltre 7 milioni di euro** e sono distribuite, per settore ISFOL e per tipo di attività, nel modo illustrato dalle tabelle seguenti:

Settore ISFOL	Finanziamento	Numero attività	Iscritti totali
Carpenteria saldatura industria meccanica e metallurgica	709.520	36	343
Controlli e manutenzione industria meccanica e metallurgica	1.395.368	39	215
Disegno meccanico industria meccanica e metallurgica	613.036	22	363
Energetica industria meccanica e metallurgica	444.476	20	305
Ingegnerizzazione industria meccanica e metallurgica	325.588	7	85
Lavorazione al banco industria meccanica e metallurgica	80.480	7	72
Macchine a controllo automatico robotica	231.379	7	80
Macchine a vapore	81.876	4	58
Macchine utensili industria meccanica e metallurgica	1.059.588	56	497
Varie industria meccanica e metallurgica	2.196.237	193	968
Totale complessivo	7.137.548	391	2.986

Tipo attività	Finanziamento	Numero attività	Iscritti totali
altre forme di work experiences	95.542	8	60
azioni di supporto ai progetti	78.060	10	63
borse di lavoro	30.000	1	7
certificato di competenze (RRFP)	286.564	8	217
circoli di studio	1.000	2	10
corso con esito positivo	83.876	6	83
corso di aggiornamento	1.577.835	166	780
corso di perfezionamento	0	4	28
corso di qualifica	501.428	11	253
corso di qualifica (RRFP)	2.597.883	97	964
corso di specializzazione	1.307.500	29	53
corso IFTS	478.853	4	172
corso per apprendisti	30.000	34	196
dichiarazione di Apprendimenti (RRFP)	66.608	10	99
tirocini orientativi	2.400	1	1
Totale complessivo	7.137.548	391	2.986

12. COMPETITIVITÀ E SOSTENIBILITÀ DEL SISTEMA ENERGETICO POR CREO FESR 2007-2013 ASSE III

Nell'ambito dell'Asse III "Competitività e sostenibilità del sistema energetico" del POR CReO FESR 2007-2013, la Regione promuove e sostiene progetti di investimento in materia di fonti di energia rinnovabili, risparmio energetico, cogenerazione e teleriscaldamento. **DESCRIZIONE DELLE LINEE DI INTERVENTO**

Sono previste due linee di intervento:

- 3.1 Sostegno per la realizzazione di impianti per la produzione di energia da fonti rinnovabili. Soggetti pubblici e privati
- 3.2 Azioni di promozione e sostegno per la realizzazione e la riduzione dei consumi energetici e per l'efficienza energetica nei sistemi produttivi. Soggetti pubblici e privati

Progetti ammessi a finanziamento negli anni 2010 e 2011 per il settore della meccanica

Linea di intervento	Provincia	Settore ATECO	Costo totale progetto	Contributo ammesso	Numero beneficiari
Azioni di promozione e sostegno per la razionalizzazione e la riduzione dei consumi energetici e per l'efficienza energetica nei sistemi produttivi	AR	Trattamento e rivestimento dei metalli	93.470	51.057	1
	FI	Trattamento e rivestimento dei metalli	103.370	71.746	1
	PT	Trattamento e rivestimento dei metalli	75.000	57.575	1
Azioni di promozione e sostegno per la razionalizzazione e la riduzione dei consumi energetici e per l'efficienza energetica nei sistemi produttivi Totale			271.840	180.378	3
Sostegno per la realizzazione di impianti per la produzione di energia da fonti rinnovabili	AR	Fabbricazione di motori, generatori e trasformatori elettrici	646.000	463.847	1
		Fabbricazione di strutture metalliche e di parti di strutture	802.995	160.599	1
	FI	Fabbricazione di strutture metalliche e di parti di strutture	165.110	33.022	1
	LU	Costruzione di imbarcazioni da diporto e sportive	95.500	19.100	1
	PT	Fabbricazione di strutture metalliche e di parti di strutture	895.000	179.000	1
Sostegno per la realizzazione di impianti per la produzione di energia da fonti rinnovabili Totale			2.604.605	855.568	5
Totale complessivo			2.876.445	1.035.946	8